

INSTRUKCJA

BEZPIECZEŃSTWA POŻAROWEGO

dla

**Szkoły Podstawowej nr 2
im. Jana Pawła II**

**w Suchym Lesie
ul. Poziomkowa 11**

OPRACOWAŁ:	Specjalista ds. ochrony ppoż. <i>mgr Andrzej Karpowicz</i>	Suchy Las, dnia: <i>29.01.2026 r.</i>
ZATWIERDZIŁ:	DYREKTOR <i>mgr Jarosław Krajewski</i>	Suchy Las, dnia: <i>05.02.2026 r.</i>
	Instrukcja ważna do:	styczeń 2028 r.

SPIS TREŚCI:

- I. Podstawowe pojęcia z zakresu ochrony ppoż.
- II. Zasady ogólne
- III. Charakterystyka pożarowo-techniczna obiektu
- IV. Kwalifikacja pożarowa obiektu
- V. Potencjalne źródła powstania pożaru i drogi jego rozprzestrzeniania się
- VI. Zapobieganie możliwości powstania pożaru
- VII. Zasady zabezpieczania prac pożarowo niebezpiecznych
- VIII. Zasady rozmieszczania i użycia podręcznego sprzętu gaśniczego
- IX. Sposób poddawania przeglądów technicznym i czynnościom konserwacyjnym stosowanych w obiekcie urządzeń ppoż. oraz gaśnic
- X. Zasady prowadzenia ewakuacji
- XI. Postępowanie i alarmowanie na wypadek pożaru
- XII. Instrukcja alarmowania w przypadku zgłoszenia o podłożeniu lub znalezieniu ładunku wybuchowego w obiekcie
- XIII. Instrukcja postępowania w przypadkach zagrożenia życia, zdrowia lub mienia.
- XIV. Sposoby praktycznego sprawdzenia organizacji i warunków ewakuacji ludzi
- XV. Zadania i obowiązki pracowników w zakresie ochrony ppoż.
- XVI. Zakres odpowiedzialności za nieprzestrzegania przepisów ppoż.
- XVII. Zasady prowadzenia szkoleń pracowników w zakresie ochrony ppoż.
- XVIII. Kontrola stanu ochrony ppoż.
- XIX. Wykaz przepisów ppoż. i innych na których oparto powyższe opracowanie
- XX. Karta aktualizacji IBP

Podstawowe pojęcia z zakresu ochrony przeciwpożarowej

Odporność ogniowa – jest to zdolność konstrukcji lub elementu budynku poddanego działaniu znormalizowanych warunków fizycznych do spełnienia w określonym czasie wymagań dotyczących nośności ogniowej i/ lub izolacyjności ogniowej i/ lub szczelności ogniowej oraz innych wymaganych właściwości.

Klasa odporności pożarowej budynku – jest to symbol, któremu przyporządkowano wymagania dotyczące właściwości materiałów i elementów budynku.

Stopień rozprzestrzeniania ognia – jest to umowna klasyfikacja elementu budowli ze względu na zachowanie się badanej próbki w znormalizowanych warunkach.

Strefa pożarowa – jest to przestrzeń wydzielona w taki sposób, aby w określonym czasie pożar nie przeniósł się na zewnątrz lub do wewnątrz wydzielonej przestrzeni.

Oddzielenie przeciwpożarowe – element konstrukcji budynku (ściana, strop) wydzielający strefę pożarową.

Kłapa dymowa – urządzenie zamykane ręcznie lub automatycznie kierujące przepływem dymu i gorących gazów.

Dojście ewakuacyjne – jest to droga od wyjścia z pomieszczenia na drogę ewakuacyjną do wyjścia na zewnątrz budynku albo do drzwi klatki schodowej.

Stale urządzenie gaśnicze – urządzenie gaśnicze, do którego środek gaśniczy podawany jest ze stałych źródeł zasilania trwale połączonych z tym urządzeniem.

Przejęcie ewakuacyjne – nie wydzielona fizycznie droga, jaką należy przebyć, aby opuścić pomieszczenie.

I. Zasady ogólne

Zgodnie z art. 4 ustawy z dnia 24 sierpnia 1991 r. o ochronie przeciwpożarowej (Dz.U. Nr 81, poz. 351; zm.: (Dz. U. z 2009 r. Nr 178, poz. 1380 oraz z 2010 r. Nr 57, poz. 353 ze zm.) Dyrektor Szkoły Podstawowej nr 2 w Suchym Lesie jest zobowiązany zapewnić wymagania ochrony przeciwpożarowej, a w szczególności :

- przestrzegać przeciwpożarowych wymagań budowlanych, instalacyjnych i technologicznych,
- wyposażać budynek, obiekt oraz otaczający teren w sprzęt pożarniczy i ratowniczy oraz środki gaśnicze zgodnie z obowiązującymi przepisami,
- zapewnić osobom przebywającym w budynku, obiekcie oraz na otaczającym terenie bezpieczeństwo i możliwość ewakuacji,
- przygotować budynek, obiekt i otaczający teren do prowadzenia akcji ratowniczych,
- ustalić sposoby postępowania na wypadek pożaru, klęski żywiołowej lub innego miejscowego zagrożenia.

Stosownie do ustaleń zawartych w § 6 rozporządzenia Ministra Spraw Wewnętrznych z dnia **07.06.2010 r. w sprawie ochrony przeciwpożarowej budynków, innych obiektów budowlanych i terenów (Dz.U. Nr 109, poz. 719 ze zm.)**, właściciel obiektu ma obowiązek wprowadzić w życie *Instrukcję Bezpieczeństwa Pożarowego*.

Instrukcja ta powinna określać :

- 1) warunki ochrony przeciwpożarowej, wynikające z przeznaczenia, sposobu użytkowania, prowadzonego procesu technologicznego, magazynowania (składowania) i warunków technicznych obiektu, w tym zagrożenia wybuchem;
- 2) określenie wyposażenia w wymagane urządzenia przeciwpożarowe i gaśnice oraz sposoby poddawania ich przeglądom technicznym i czynnościom konserwacyjnym;
- 3) sposoby postępowania na wypadek pożaru i innego zagrożenia;
- 4) sposoby zabezpieczenia prac niebezpiecznych pod względem pożarowym, jeżeli takie prace są przewidywane;
- 5) warunki i organizację ewakuacji ludzi oraz praktyczne sposoby ich sprawdzania;
- 6) sposoby zapoznania użytkowników obiektu, w tym zatrudnionych pracowników, z przepisami przeciwpożarowymi oraz treścią przedmiotowej instrukcji;

- 7) zadania i obowiązki w zakresie ochrony przeciwpożarowej dla osób będących ich stałymi użytkownikami;
- 8) plany obiektów, obejmujące także ich usytuowanie, oraz terenu przyległego, z uwzględnieniem graficznych danych dotyczących w szczególności:
- a) powierzchni, wysokości i liczby kondygnacji budynku,
 - b) odległości od obiektów sąsiadujących,
 - c) parametrów pożarowych występujących substancji palnych,
 - d) występującej gęstości obciążenia ogniowego w strefie pożarowej lub w strefach pożarowych,
 - e) kategorii zagrożenia ludzi, przewidywanej liczby osób na każdej kondygnacji i w poszczególnych pomieszczeniach,
 - f) lokalizacji pomieszczeń i przestrzeni zewnętrznych zaklasyfikowanych jako strefy zagrożenia wybuchem,
 - g) podziału obiektu na strefy pożarowe,
 - h) warunków ewakuacji, ze wskazaniem kierunków i wyjść ewakuacyjnych,
 - i) miejsc usytuowania urządzeń przeciwpożarowych i gaśnic, kurków głównych instalacji gazowej, materiałów niebezpiecznych pożarowo oraz miejsc usytuowania elementów sterujących urządzeniami przeciwpożarowymi,
 - j) wskazania dojazdów do dźwigów dla ekip ratowniczych,
 - k) hydrantów zewnętrznych oraz innych źródeł wody do celów przeciwpożarowych,
 - l) dróg pożarowych i innych dróg dojazdowych, z zaznaczeniem wjazdów na teren ogrodzony;
- 9) wskazanie osób lub podmiotów opracowujących instrukcję.

Wszyscy pracownicy, bez względu na rodzaj wykonywanej pracy i zajmowane stanowisko są zobowiązani do zapoznania się z instrukcją i przestrzegania jej ustaleń.

Postanowienia instrukcji obowiązują również wszystkich korzystających z obiektu, prowadzących na jego terenie działalność gospodarczą oraz wykonujących jakiegokolwiek prace w danym obiekcie.

Właściciel lub osoba przez niego wyznaczona ma prawo i obowiązek kontrolować przestrzeganie ustaleń zawartych w instrukcji.

Instrukcja bezpieczeństwa pożarowego powinna być poddawana okresowej aktualizacji, **co najmniej raz na dwa lata**, a także po takich zmianach sposobu użytkowania obiektu, które wpływają na zmianę warunków ochrony przeciwpożarowej.

II. Charakterystyka pożarowo – techniczna obiektu

1) Nazwa obiektu i lokalizacja:

Obiekt Szkoły Podstawowej nr 2 im. Jana Pawła II znajduje się w Suchym Lesie przy ul. Poziomkowej 11, na działce nr 533/8 o pow. 5810 m². Dojazd z najbliższej jednostki OSP w Suchym Lesie należącej do KSRG ok. 1,5 km i JRG5 w Poznaniu - ok. 4,5 km zapewnia szybkie podjęcie działań ratowniczo gaśniczych w przypadku powstania pożaru lub innego zagrożenia miejscowego. Obiekt został wzniesiony w kształcie obrysu litery L, trzykondygnacyjny, z wysokimi dachami. Wszystkie kondygnacje – dwie górne nadziemne i piwniczna – stanowią funkcję pomieszczeń dydaktycznych i pomocniczych. Kondygnacja piwniczna w północnej strefie jest kondygnacją nadziemną w kierunku południowym (różnica poziomu terenu). Do istniejącego budynku w 2021 roku została dobudowana sala gimnastyczna.

W kondygnacji piwnicznej po stronie północnej znajdują się pomieszczenia techniczne, warsztatowe, magazynowe, świetlica szkolna, 2 sale dydaktyczne. W skrzydle zachodnim znajduje się szatnia szkolna i dwie sale dydaktyczne oraz pomieszczenie socjalne dla pracowników szkoły. W miejscu spotkania dwóch skrzydeł obiektu znajduje się zaplecze szatniowo-sanitarne, z którego prowadzi łącznik do Sali sportowej stanowiącej odrębną strefę pożarową.

Na parterze znajduje się 9 sal dydaktycznych, gabinet psychologa szkolnego, biblioteka, stołówka, gabinet pielęgniarki szkolnej, stomatolog, portiernia oraz pomieszczenia administracji.

Na pierwszym piętrze znajduje się w centralnym punkcie aula z wejściem do pokoju nauczycielskiego. W korytarzu A jest 5 sal dydaktycznych i jedno zaplecze, w korytarzu B jest 9 sal dydaktycznych i 1 zaplecze.

Na II piętrze znajduje się przeszklona galeria, a także 2 gabinety pedagoga szkolnego w części B, gabinet administratora w części A i 1 sala dydaktyczna (sala patrona) nad pokojem nauczycielskim.

Sala gimnastyczna – budynek jednokondygnacyjny, niepodpiwniczony, przekryty dachem płaskim.

Trzon narożny budynku jest miejscem centralnym na każdej kondygnacji:

- w podziemiu klub młodzieżowy
- na parterze hol główny i wydzielona część dyrekcji gimnazjum
- I piętro hol rekreacyjny – aula oraz pokoje nauczycielskie z salą konferencyjną na antresoli, nad holem antresola.
- Pomieszczenia techniczno-magazynowe zlokalizowano w podziemiu skrzydła północnego, dostęp do nich możliwy jest również niezależnym wejściem w szczycie wschodnim.

Sala Gimnastyczna

Sala została wykonana na planie litery „L”. Główna część z płytą boiska w kształcie prostokąta o wymiarach 21,46x34,02 m. Łącznik zlokalizowany został od strony wejść do szkoły. Część starej Sali stanowi łącznik oraz urządzenia sportowe Sali fitness i siłowni. W tej części znajdują się dwa wejścia do szkoły oraz dodatkowe wyjście ewakuacyjne stanowiące wyjście techniczne.

Komunikacja wewnętrzna i ewakuacja - stanowią ją położone w osi każdego skrzydła korytarze o szerokości w świetle 4,10 m. Komunikacja pionowa odbywa się 1 klatką w skrzydle północnym i 2 klatkami schodowymi w skrzydle zachodnim. Sumaryczna szerokość biegów wynosi 4,7 m (przy wymaganej 3,0m –0,6

m/100osób). Suma szerokości drzwi ewakuacyjnych wynosi z holu głównego 3,6 m, z wyjścia południowego 1,80 m, razem 5,40 m przy normie 3,0 m.

Strefy pożarowe. Skrzydło północne razem z salą aktywnej rekreacji stanowi osobną strefę pożarową. Wszystkie klatki schodowe wyposażono w klapy dymowe, automatycznie otwierane.

Konstrukcja budynku i materiały:

Układ konstrukcyjny podłużny na siatce modułowej. Stropy kanałowe, stropodach oparty na ramach stalowych z dwuteownika. Korytarz galerii oraz świetliki dachowe nad aulą oraz doświetlenie wystawki klubu wykonane z poliwęglanu. Sala konferencyjna oraz sala aktywnej rekreacji - zastosowano świetliki, w których jedna z kopuł jest posiada elektrycznie sterowany mechanizm uchylny. Ściany zewnętrzne i konstrukcyjne wykonane z ceramiki budowlanej w odpowiednich klasach. Ścianki działowe murowane z ceramiki budowlanej oraz w systemie STG.

Słupy murów korytarzowych w części piwnic i parteru żelbetowe, w poziomie piętra stalowe obudowane pustakami lub ceglane i żelbetowe. Stolarka okienna i drzwiowa zewnętrzna i na korytarzach, w klasach drewniana. z PCV Dachy skośne pokryte gontem papowym, dachy płaskie kryte papą zgrzewaną na papie podkładowej. Płaski dach aktywnej rekreacji pokryty warstwą żwiru.

Dane ogólne:	pomieszczenia m²	komunikacja m²
- przyziemie	1562,2	517,7
- parter	1183,8	462,6
- I piętro	1435,3	395,4
- II piętro	480,8	64,9

Sala Gimnastyczna - stanowiąca odrębną strefę pożarową.

Konstrukcja i materiały – sala została wykonana w technologii tradycyjnej.

Poszczególne elementy konstrukcyjne wykonano z następujących materiałów:

- ściany zewnętrzne z bloczków silikatowych o gr 24 cm ocieplone styropianem o gr. 18 cm, na ścianie o oddzielenia pożarowego o odporności ogniowej REI120 - ocieplone wełną mineralną skalną;
- ściany wewnętrzne o odporności ogniowej REI120 z bloczków silikatowych o gr 24 cm
- stropodach niewentylowany, dach płaski. Konstrukcja wykonana jako dźwigar stalowy oparty na słupach żelbetowych 40x40 cm. Na ceownikach ułożona blacha trapezowa RE30.

Dane ogólne Sali gimnastycznej:

- Powierzchnia zabudowy - 826,06 m²
- Powierzchnia użytkowa - 734,25 m²
- Kubatura - 5763,22 m³
- Długość budynku - 34,02 m
- Szerokość budynku - 29,06 m
- Wysokość - 7,2 m

Maksymalna ilość osób przebywających w obiekcie : ok. 653 uczniów 62 osób personelu pedagogicznego, 14 osób administracja i obsługa.

WYPOSAŻENIE OBIEKTÓW W INSTALACJE:

- wodociągowa
- kanalizacyjna
- centralnego ogrzewania
- elektryczna
- odgromowa
- gazowa
- wentylacyjna –grawitacyjna i mechaniczna
- klapy dymowe
- awaryjne oświetlenie ewakuacyjne
- przeciwpożarowy wyłącznik prądu
- hydranty wewnętrzne 52 i 25 w Sali gimnastycznej (zgodnie z § 19. 1 Rozporządzenia MSWiA z dnia 07.06.2010 r. w sprawie ochrony przeciwpożarowej budynków, innych obiektów budowlanych i terenów powinny być zastosowane hydranty 25 z węzem półsztywnym). (Dz.U. Nr 109, poz. 719)
- Hydranty zewnętrzne przy ulicy Poziomkowej oraz na trawniku z tyłu obiektu od strony południowo-wschodniej w odległości poniżej 75 m.

HARMONOGRAM BADAŃ INSTALACJI UŻYTKOWYCH W OBIEKCIE

Lp.	Rodzaj instalacji	Rodzaj badań	Rodzaj pomieszczeń	Czasokres
1.	Elektryczna 1) Art. 62.2.	- Skuteczność ochrony przeciwporażeniowej	Pomieszczenia biurowe ZL III	Co najmniej raz na 5 lat
		- Pomiar rezystancji izolacji przewodów roboczych	Pomieszczenia biurowe ZL III	Co najmniej raz na 5 lat
		Oświetlenie Ewakuacyjne – w przypadku zainstalowania	Korytarze	Co najmniej raz w roku
2.	Odgromowa 1) Art. 62.2.	Wg. Wymogów określonych w PN	Cały obiekt	Co najmniej raz na 5 lat
3.	Przewody dymowe i spalinowe 2) § 30.1.3.	Przegląd i usuwanie zanieczyszczeń	Paleniska opalane paliwem gazowym	Co najmniej 2 razy w roku
4.	Wentylacyjna 1) Art.62.1.c)	Przegląd i usuwanie zanieczyszczeń	Przewody wentylacyjne	Co najmniej raz w roku
5.	Hydrantowa 2) § 3.2. 2) § 3.4.	Przegląd, sprawdzenie wydajności i ciśnienia	Szafki hydrantowe	Co najmniej raz w roku
		Próba ciśnieniowa węży, badanie szczelności	Szafki hydrantowe	Raz na 5 lat
6.	Gaśnice 2) § 3.3.	Przegląd techniczny	Korytarze i klatki schodowe	Co najmniej raz w roku (Wg. wskazań producenta)

Uwaga: wymogi badań ustalono na podstawie:

1) Ustawy z dn. 11.05.2007 r. o zm. Ust. Prawo Budowlane (Dz. U. z 2007 r. Nr 99, poz. 665 ze zm.)

2) Rozp. MSWiA z dn. 07.06.2010 r. w sprawie ochrony przeciwpożarowej budynków, innych obiektów budowlanych i terenów (Dz.U. Nr 109, poz. 719 ze zm.)

III. Kwalifikacja pożarowa obiektu

Zgodnie z § 209 Rozporządzenia Ministra Infrastruktury z dnia 12 kwietnia 2002 r. w sprawie warunków technicznych jakim powinny odpowiadać budynki i ich usytuowanie obiekt kwalifikuje się do kategorii zagrożenia ludzi ZL III, (ZL I – świetlica i sala gimnastyczna)., N – niski.

Pomieszczenia techniczno-magazynowe zalicza się do nie zagrożonych wybuchem o gęstości obciążenia ogniowego $Q_d < 500 \text{ MJ/m}^2$. Strefy zagrożenia wybuchem nie występują.

Budynek zgodnie z § 212 spełnia wymogi klasy C odporności pożarowej budynku.

Zgodnie z § 227 stanowi jedną strefę pożarową w części dydaktycznej i drugą – sala gimnastyczna.

IV. Potencjalne źródła powstania pożaru i drogi jego rozprzestrzeniania

Możliwości powstania pożaru mogą wynikać z:

1. Wad oraz awaryjnego stanu pracy instalacji urządzeń elektrycznych:
 - niewłaściwego wykonania,
 - braku bieżącej okresowej konserwacji,
 - stosowania prowizorycznej instalacji i urządzeń,
 - przeciążenia sieci zasilającej poprzez włączenie dużej ilości odbiorników energii do jednego obwodu,
 - stosowanie niewłaściwych urządzeń zasilających,
 - stosowania urządzeń grzewczych niezgodnie z zaleceniami producenta,
 - nie zachowania wymaganych odległości urządzeń grzewczych oraz żarowych punktów świetlnych od materiałów palnych.
2. Używania otwartego ognia:
 - palenia tytoniu w miejscach gdzie mogą znajdować się materiały palne,
 - zaprószenia ognia spowodowanego pozostawieniem żarzących się materiałów np. papieros, zapalka,
 - wykorzystywania urządzeń z otwartym ogniem, urządzeń grzewczych które mogą powodować krzesanie iskier, przy jednoczesnym występowaniu w tych pomieszczeniach materiałów palnych,
 - prowadzenia prac remontowo-budowlanych polegających na spawaniu, cięciu, rozgrzewaniu substancji, malowaniu i klejeniu z użyciem materiałów niebezpiecznych pożarowo,
3. Niewłaściwego magazynowania cieczy łatwopalnych oraz rozlewania ich w miejscach do tego celu nieprzystosowanych.
4. Magazynowania substancji reagujących ze sobą egzotermicznie tzn. wydzielających ciepło.
5. Przechowywania ciał stałych w sąsiedztwie materiałów posiadających zdolność samonagrzewania się.
6. Celowego działania w celu dokonania podpalenia.

Oprócz w/w przyczyn zagrożenia mogą powstawać w wyniku różnych trudnych do przewidzenia sytuacji, a szczególnie w pomieszczeniach technicznych i pomocniczych.

Rozwój pożaru w obiekcie jest uzależniony od zastosowanych rozwiązań techniczno budowlanych, które mogą sprzyjać lub ograniczać możliwość rozprzestrzeniania się ognia, dymu i gazów pożarowych pomiędzy poszczególnymi pomieszczeniami, kondygnacjami, oraz budynkami. Na szybkość rozprzestrzeniania ognia mają wpływ:

- palne elementy konstrukcyjne,
- materiały wykończeniowe i wyposażenia wewnątrz o dużym stopniu palności,
- systemy instalacji użytkowych: wentylacyjnej, elektroenergetycznej, ogrzewczej, gazowej ,
- otwarte drogi komunikacyjne (korytarze, klatki schodowe),
- nieszczelne przewody kominowe.

V. Zapobieganie możliwości powstania pożaru

W celu nie dopuszczenia do powstania pożaru na terenie obiektu wszyscy są zobowiązani do przestrzegania następujących zasad bezpieczeństwa pożarowego.

W obiektach i na terenie przylegającym do nich zabronione jest wykonywanie czynności, które mogą spowodować pożar, ułatwić jego rozprzestrzenianie się, utrudnić prowadzenie działań ratowniczych lub ewakuacji, a w szczególności:

- używanie otwartego ognia i palenie tytoniu poza miejscami wyznaczonymi przez dyrektora oznaczonymi napisami informacyjnymi,
- prowadzenia prac niebezpiecznych pożarowo niezgodnie z zasadami określonymi w rozdziale VII,
- spalanie śmieci i odpadów w miejscu umożliwiającym zapalenie się w pobliżu materiałów i obiektów,
- rozgrzewania za pomocą ognia otwartego smoły i innych materiałów w odległości mniejszej niż 5 metrów od obiektu,
- mycia posadzek przy użyciu benzyny lub innych rozpuszczalników palnych oraz prania odzieży roboczej w benzynie,
- składowania materiałów palnych w odległości mniejszej niż 0,5 metra od urządzeń i instalacji których powierzchnie zewnętrzne mogą nagrzewać się do temperatury przekraczającej 100°C oraz kablowych linii elektroenergetycznych o napięciu powyżej 1 kV, przewodów uziemiających i przewodów odprowadzających instalacji odgromowych,
- składowanie materiałów palnych na drogach komunikacji ogólnej służących celom ewakuacji,
- uniemożliwianie lub ograniczanie dostępu do urządzeń przeciwpożarowych (hydranty, gaśnice itp.), wyjść ewakuacyjnych, wyłączników i tablic rozdzielczych prądu elektrycznego oraz głównych zaworów gazu,
- ustawianie na klatkach schodowych jakichkolwiek przedmiotów utrudniających ewakuację,
- zamykanie drzwi ewakuacyjnych w sposób uniemożliwiający ich natychmiastowe użycie,
- użytkowanie elektrycznych urządzeń grzewczych ustawianych bezpośrednio na podłożu palnym z wyjątkiem urządzeń eksploatowanych zgodnie z warunkami technicznymi określonymi przez producenta,

- stosowanie na osłony punktów świetlnych materiałów palnych z wyjątkiem materiałów trudno zapalnych, jeżeli zostaną umieszczone w odległości co najmniej 0,05 m od żarówki,
- przeciążanie instalacji elektroenergetycznych oraz eksploataowanie instalacji i urządzeń uszkodzonych,
- używanie lub przechowywanie materiałów niebezpiecznych pożarowo poza miejscami wyznaczonymi i w ilościach przekraczających dopuszczalne wielkości.

OBOWIĄZKI PRACOWNIKÓW W ZAKRESIE OCHRONY PRZECIWOPOŻAROWEJ

ZADANIA I OBOWIĄZKI DYREKTORA SP NR 2 W SUCHYM LESIE W ZAKRESIE OCHRONY PRZECIWOPOŻAROWEJ

Dyrektor Szkoły jest odpowiedzialny za prawidłową organizację oraz nadzorowanie stanu bezpieczeństwa pożarowego w Szkole.

Do obowiązków Dyrektora należy w szczególności:

- nadzorowanie właściwego stanu bezpieczeństwa pożarowego, oraz egzekwowanie powyższego od podległych pracowników i wyciąganie konsekwencji służbowych wobec winnych nieprzestrzegania przepisów przeciwpożarowych
- właściwe przeszkolenie pracowników w zakresie bezpieczeństwa pożarowego
- sprawowanie nadzoru nad pracami pożarowo-niebezpiecznymi
- wyposażenie obiektu w podręczny sprzęt gaśniczy oraz zapewnienie terminowej konserwacji
- zapewnienia oznakowania obiektu pożarniczymi tablicami informacyjnymi zgodnie z obowiązującymi normami
- inicjowanie działań mających na celu zapobiegania powstania i rozprzestrzeniania pożarów
- wykonywanie zaleceń pokontrolnych wydanych przez organy Państwowej Straży Pożarnej.

ZADANIA I OBOWIĄZKI WSZYSTKICH PRACOWNIKÓW BEZ WZGLĘDU NA ZAJMOWANE STANOWISKO

W zakresie ochrony przeciwpożarowej, każdy pracownik Szkoły zobowiązany jest do:

- uczestnictwa w obowiązkowych szkoleniach i instruktażach, które odbywają się w Szkole
- znajomości przepisów przeciwpożarowych oraz instrukcji o alarmowaniu Straży Pożarnej
- znajomość rozmieszczenia podręcznego sprzętu gaśniczego oraz dróg ewakuacyjnych
- utrzymywanie w należytym porządku swego stanowiska pracy
- przestrzegania zasad nie zastawiania sprzętu gaśniczego oraz dróg ewakuacyjnych
- usuwania natychmiast stwierdzonej przyczyny mogącej spowodować pożar
- sprawdzenia przed opuszczeniem stanowiska pracy czy zostały wyłączone wszystkie odbiorniki energii elektrycznej oraz nie istnieją inne możliwości powstania pożaru
- przestrzegania zakazu palenia papierosów i używania otwartego ognia poza miejscami do tego wyznaczonymi
- postępowania w przypadku powstania pożaru oraz umiejętności obsługi podręcznego sprzętu gaśniczego
- samowolnego naprawiania urządzeń elektrycznych oraz używania prowizorycznych i uszkodzonych urządzeń
- brania udziału w akcjach ratowniczo-gaśniczych oraz podporządkowanie się dowodzącemu akcji.

VI. Zasady zabezpieczania prac pożarowo niebezpiecznych

Zasady zabezpieczenia prac niebezpiecznych pożarowo.

Pod pojęciem prac niebezpiecznych pożarowo należy rozumieć wszelkie prace prowadzone poza wyznaczonymi do tego celu miejscami, które mogą spowodować bezpośrednie zagrożenie pożarem lub wybuchem. Do prac tych zaliczamy w szczególności:

- prace remontowo budowlane z użyciem ognia otwartego prowadzone wewnątrz obiektu, na przyległym do niego terenie, gdzie występują materiały palne,
- prace z zastosowaniem gazów, cieczy i pyłów palnych, przy których mogą powstawać mieszaniny wybuchowe np.: malowanie, lakierowanie, klejenie,
- wszelkie prace prowadzone w strefach zagrożonych wybuchem,
- prace z ogniem otwartym, podczas których występuje iskrzenie lub nagrzewanie, np.: spawanie, cięcie gazowe i elektryczne,
- podgrzewanie instalacji, urządzeń i zaworów substancjami palnymi,
- konserwacja dachów z podgrzewaniem smoły i lepików itp.
- spalanie materiałów, rozpalamie ognisk,
- używanie materiałów pirotechnicznych,
- suszenie materiałów i substancji palnych,
- prace porządkowe związane z usuwaniem materiałów niebezpiecznych pożarowo.

Do przestrzegania postanowień instrukcji zobowiązani są wszyscy pracownicy uczestniczący bezpośrednio lub pośrednio w wykonywaniu prac pożarowo niebezpiecznych, osoby nadzorujące przebieg tych prac oraz użytkownicy obiektu i pomieszczeń, gdzie prace są prowadzone.

Wytyczne zabezpieczenia prac pożarowo- niebezpiecznych:

Przed przystąpieniem do wykonywania w/w prac poszczególne pomieszczenia oraz budynek muszą być odpowiednio przygotowane. Przygotowanie to polega na:

- oczyszczeniu pomieszczeń lub miejsc gdzie będą wykonywane prace z wszelkich palnych materiałów lub zanieczyszczeń,
- usunięciu na bezpieczną odległość od miejsca prowadzenia prac wszelkich przedmiotów palnych lub niepalnych w opakowaniach palnych,
- zabezpieczeniu przed działaniem rozprysków spawalniczych wszelkich urządzeń lub materiałów palnych, których usunięcie na bezpieczną odległość nie jest możliwe, poprzez osłonięcie ich np.: arkuszami blachy, kocami gaśniczymi lub innym materiałem izolacyjnym niepalnym,
- sprawdzeniu czy znajdujące się w sąsiednich pomieszczeniach materiały lub przedmioty podatne na zapalenie w skutek przewodnictwa cieplnego lub rozprysków spawalniczych nie wymagają zastosowania lokalnych, dodatkowych zabezpieczeń,
- uszczelnieniu materiałami niepalnymi wszelkich przelotowych otworów instalacyjnych, kablowych, wentylacyjnych itp. znajdujących się w pobliżu miejsca prowadzenia prac,
- zabezpieczeniu przed rozpryskami lub uszkodzeniami mechanicznymi kabli, przewodów elektrycznych, gazowych oraz instalacyjnych z palną izolacją o ile znajdują się w zasięgu zagrożenia,
- sprawdzeniu czy w miejscu planowania prac nie prowadzono tego dnia prac malarskich lub innych przy użyciu substancji łatwo zapalnych,
- przygotowaniu w miejscu wykonywania prac między innymi:
 - napełnionych wodą metalowych pojemników na rozgrzane odpadki drutu spawalniczego, elektrod itp.,
 - materiałów osłonowych izolacyjnych niezbędnych przy zabezpieczeniu toku prac,
 - niezbędnego sprzętu pomiarowego np. do pomiaru stężenia par i gazów palnych w rejonie prowadzenia prac,
 - podręcznego sprzętu gaśniczego w ilościach oraz asortymencie zależnym od wielkości występującego zagrożenia,
 - zapewnieniu stałej drożności przejść i wyjść ewakuacyjnych z miejsc prowadzenia prac.

Przy wykonywaniu prac pożarowo niebezpiecznych z użyciem cieczy, gazów i pyłów mogące stworzyć z powietrzem mieszaniny wybuchowe należy przestrzegać następujących zasad:

- w miejscu prac mogą znajdować się tylko niezbędne ilości w/w substancji z niewielkim zapasem umożliwiającym utrzymanie ciągłości prac,
- zapas substancji powinien być przechowywany w niepalnych szczelnych opakowaniach,
- pozostawienie opróżnionych opakowań na stanowisku pracy jest zabronione,
- po zakończeniu prac wszelkie pojemniki, naczynia należy szczelnie zamknąć oraz zabezpieczyć przed dostępem osób postronnych,
- w pomieszczeniach należy zapewnić wymaganą wentylację,
- prace mogą być prowadzone wyłącznie wtedy, gdy stężenie par, cieczy lub gazów w pomieszczeniu nie przekracza 10 % ich dolnej granicy wybuchowości

Pracodawca wyznacza osobę odpowiedzialną za sprawowanie nadzoru nad przebiegiem prac niebezpiecznych pożarowo. Powinna ona w szczególności:

- znać obowiązujące przepisy przeciwpożarowe oraz nadzorować ich przestrzeganie przez podległych pracowników,
- dopilnować, aby przed przystąpieniem do prac zostały wykonane wszelkie zalecenia w zakresie zabezpieczenia obiektu lub stanowisk, przewidziane w protokole zabezpieczenia prac,
- sprawdzać zabezpieczenie przeciwpożarowe stanowisk prac oraz wydawać polecenia gwarantujące natychmiastowe usunięcie stwierdzonych niedociągnięć i nieprawidłowości,
- wstrzymać prace z chwilą stwierdzenia sytuacji stwarzającej niebezpieczeństwo powstania pożaru do czasu usunięcia zaniedbań,
- brać udział w kontroli stanowisk, pomieszczeń lub terenu po zakończeniu prac pożarowo niebezpiecznych,

Do obowiązku wykonawcy prac pożarowo niebezpiecznych należy w szczególności:

- sprawdzenie czy sprzęt i narzędzia są technicznie sprawne i należyście zabezpieczone przed możliwością zainicjowania i rozprzestrzenienia się pożaru,
- ściśle przestrzeganie zaleceń zawartych w protokole i zezwoleniu na prowadzenie prac,

- znajomość przepisów przeciwpożarowych, obsługi podręcznego sprzętu gaśniczego oraz zasad postępowania w przypadku powstania pożaru,
- sprawdzenie przed przystąpieniem do prac czy zostały wykonane wszystkie zabezpieczenia przewidziane dla danego rodzaju pracy,
- ściśle przestrzeganie wytycznych zabezpieczenia ustalonych dla danego rodzaju prac,
- rozpoczynanie prac tylko po otrzymaniu pisemnego zezwolenia względnie na wyraźne polecenie bezpośredniego przełożonego kierującego tokiem prac,
- poinstruowanie pomocników o wymaganiach przeciwpożarowych obowiązujących dla wykonywanego rodzaju prac,
- przerwanie pracy w przypadku stwierdzenia sytuacji lub warunków umożliwiających powstanie i rozprzestrzenianie pożaru oraz zgłoszenie tego faktu przełożonemu,
- meldowanie bezpośredniemu przełożonemu o zakończeniu prac niebezpiecznych pożarowo oraz informowanie o ewentualnych faktach zainicjowania ognia, ugaszonego w czasie wykonywania prac,
- dokładne sprawdzenie po zakończeniu pracy stanowiska i jego otoczenia w celu stwierdzenia czy podczas wykonywania prac nie zainicjowano pożaru,
- wykonywanie wszelkich poleceń przełożonych i organów kontrolnych w sprawach związanych z zabezpieczeniem przeciwpożarowym prac i czynności pożarowo niebezpiecznych

Po zakończeniu prac w pomieszczeniu oraz w pomieszczeniach sąsiednich należy przeprowadzić dokładną kontrolę mającą na celu stwierdzenie, czy nie pozostawiono tłących się lub żarzących cząstek w rejonie prowadzenia prac, czy nie występują jakiegokolwiek objawy pożaru, oraz czy sprzęt np. spawalniczy został zdemontowany, odłączony od źródeł zasilania i należycie zabezpieczony przed dostępem osób postronnych. Kontrole taką należy przeprowadzić również po upływie 4 godzin, a następnie 8 godzin licząc od czasu zakończenia prac. Szczegółowy czasookres i ilość kontroli określa komisja w protokole zabezpieczenia prac pożarowo niebezpiecznych w zależności od stopnia zagrożenia.

Prace powinny być wykonywane wyłącznie przez osoby posiadające wymagane kwalifikacje, upoważnione do wykonywania prac, a sprzęt powinien być sprawny technicznie i zabezpieczony przed możliwością powstania pożaru.

PROTOKÓŁ NR

**ZABEZPIECZENIA PRZECIWPÓŻAROWEGO PRAC
NIEBEZPIECZNYCH POŻAROWO**

1. Nazwa i określenie pomieszczenia i miejsca, w którym przewiduje się wykonanie prac:
.....
2. Technologia prac przewidzianych do realizacji:.....
.....
3. Właściwości pożarowe materiałów palnych występujących w pomieszczeniu (miejscu) prac:
.....
4. Rodzaj elementów budowlanych(zapalność) występujących w danym pomieszczeniu lub rejonie przewidywanych prac niebezpiecznych pożarowo:.....
.....
5. Rodzaj wykonywanych prac przez inne firmy w pomieszczeniach sąsiadujących z pomieszczeniami (miejscami) wykonywania prac niebezpiecznych pożarowo oraz sposoby zabezpieczeń obszarów sąsiadujących:
.....
.....
6. Sposób zabezpieczenia przeciwpożarowego pomieszczenia, stanowiska, urządzenia itp. na okres wykonywania prac niebezpiecznych pożarowo:
.....
7. Ilość i rodzaj podręcznego sprzętu gaśniczego do zabezpieczenia toku prac niebezpiecznych pożarowo:
.....
8. Środki i sposoby alarmowania współpracowników oraz Straży Pożarnej w przypadku powstania pożaru
.....
9. Osoba/y/ odpowiedzialna/e/ za całokształt przygotowania zabezpieczenia przeciwpożarowego toku prac:
.....
10. Osoba/y/ odpowiedzialna/e/ za nadzór nad stanem bezpieczeństwa pożarowego w toku wykonywania prac:
.....
11. Osoba/y/ zobowiązana/e/ do przeprowadzania kontroli rejonu prac po ich zakończeniu:
.....

PODPISY CZŁONKÓW KOMISJI
(imię i nazwisko, stanowisko)

.....
.....
.....
.....

....., dnia

**ZEZWOLENIE NR
NA PRZEPROWADZENIE PRAC NIEBEZPIECZNYCH POŻAROWO.**

1. Miejsce pracy

.....
(kondygnacja, pomieszczenie, instalacja)

2. Rodzaj pracy

.....

3. Czas pracy: dnia od godziny do godziny

4. Zagrożenie pożarowe /wybuchowe/ w miejscu pracy

.....
.....

5. Sposób zabezpieczenia przed możliwością zainicjowania pożaru /wybuchu/

.....
.....

6. Środki zabezpieczenia:

a) przeciwpożarowe

.....

b) bhp

.....

c) inne

.....

7. Sposoby wykonania pracy

.....
.....

8. Odpowiedzialni za:

a) przygotowanie miejsca pracy, środków zabezpieczających i zabezpieczenie toku prac
niebezpiecznych pożarowo:

Nazwisko i imięWykonano. Podpis

b) wyłączenie rejonu prac spod napięcia

Nazwisko i imięWykonano. Podpis

c) dokonanie analizy stężenia par cieczy, gazów, pyłów w zakresie występowania
niebezpiecznych stężeń:

Nazwisko i imięWykonano. Podpis

d) stosowanie środków zabezpieczających organizację pracy i instruktaż:

Nazwisko i imię Przyjąłem do wykonania. Podpis.....

9. Zezwalam na rozpoczęcie prac w dniu(ach) od godziny do godziny

(Zezwolenie jest ważne tylko po złożeniu podpisów przez osoby wymienione w pkt. 8).

.....
wnioskujący

.....
Przewodniczący Komisji

10. Prace zakończono w dniu o godzinie

Wykonawca

11. Stanowisko pracy i jego otoczenie zostało sprawdzone i nie stwierdzono zaniedbań mogących zainicjować pożar.

Stwierdzam odebranie robót

Skontrolował

.....
podpis

.....
podpis

UWAGA: odbierający przekazuje zezwolenie Przewodniczącemu Komisji celem włączenia do akt.

VII. Zasady rozmieszczenia i użycia podręcznego sprzętu gaśniczego

Spalanie jest procesem chemicznym, w którym tlen z powietrza łączy się z materiałem palnym, czemu towarzyszy wydzielanie ciepła, światła i gazowych produktów spalania. Warunkiem zainicjowania spalania jest dostarczenie do układu bodźca energetycznego np. w postaci ciepła. Proces spalania już zainicjowany rozwija się dalej samoistnie. Jego przerwanie można osiągnąć poprzez:

- usunięcie materiału palnego lub uczynienie go niepalnym w lokalnie występujących warunkach,
- eliminowanie bodźca termicznego podtrzymującego proces spalania (chłodzenie),
- odcięcie dostępu tlenu do strefy spalania.

Wymienione wyżej czynności stanowią istotę techniki gaszenia pożarów, przy czym podręczny sprzęt gaśniczy spełnia w tej technice rolę zasadniczą w sytuacjach, kiedy istnieje możliwość ugaszenia pożaru w zarodku, tj. w początkowej fazie jego trwania.

W zależności od rodzaju palącego się materiału i sposobu jego spalania, pożary zostały podzielone na cztery grupy oznaczone literami A,B,C, D i F:

- **grupę A** stanowią pożary ciał stałych pochodzenia organicznego, przy spalaniu których, obok innych zjawisk występuje żarzenie, np. pożary drewna, papieru, tworzyw sztucznych, tkanin itp.;
- **grupę B** stanowią pożary cieczy palnych i substancji stałych topiących się wskutek ciepła wydzielanego przy pożarze, np. pożary benzyn, alkoholu, lakierów, rozpuszczalników, olejów, tłuszczów, smarów itp.;
- **grupę C** stanowią pożary gazów palnych, np. pożary metanu, acetylenu, wodoru, gazu ziemnego i in.;
- **grupę D** stanowią pożary metali lekkich i innych substancji reagujących z wodą, np. pożary sodu, magnezu, itp.;
- **grupę F** stanowią pożary tłuszczów i olejów w urządzeniach kuchennych

Sprzęt gaśniczy oznacza się literowym symbolem grup pożarów do zwalczania, których sprzęt ten jest przeznaczony.

Najczęściej stosowanym podręcznym sprzętem gaśniczym są gaśnice, agregaty gaśnicze, hydronetki wodne i koce gaśnicze. Gaśnice i agregaty, w zależności od zastosowanego w nich środka gaśniczego można podzielić na:

Gaśnice i agregaty śniegowe - w których środkiem gaśniczym jest sprężony dwutlenek węgla; działanie gaśnicze polega na obniżeniu stężenia tlenu poprzez wprowadzenie do strefy spalania dwutlenku węgla oraz efekcie chłodzącym uzyskiwanym przy rozprężaniu gazu;

Gaśnice i agregaty proszkowe - w których środkiem gaśniczym są proszki; ich działanie gaśnicze polega na chemicznym spowalnianiu procesu palenia na drodze chemicznej;

Gaśnice i agregaty pianowe (na pianę mechaniczną lub chemiczną) - otrzymywana przy ich zastosowaniu piana schładza materiał palny i izoluje go od utleniacza;

IV. PRZYGOTOWANIE ZAKŁADU DO DZIAŁAŃ RATOWNICZO-GAŚNICZYCH

Gaśnienie pożarów w zakładzie przez pracowników zakładu

Oznakowanie gaśnic

Każda gaśnica posiada naklejoną etykietę zawierającą piktogramy objaśniające zakres i sposób stosowania gaśnicy

Rodzaj gaśnicy

Sposób uruchamiania

Zakres stosowania (grupy pożarów)

Informacje użytkowe

Producent (Nazwa)

Informacje o dacie produkcji



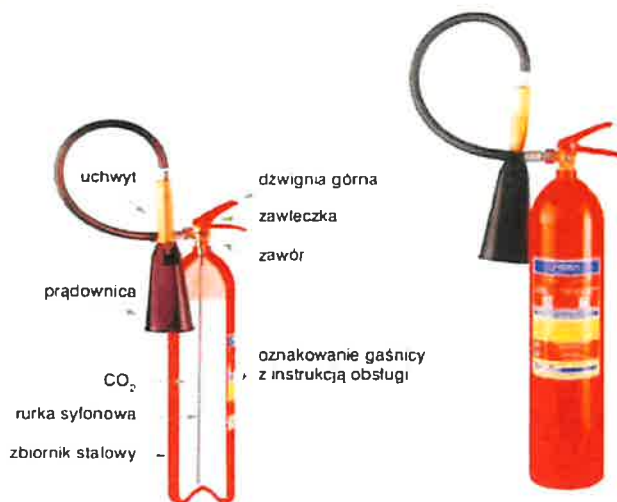
Copyright © 2004 by Wydawnictwo FORUM Sp. z o.o.

Najczęściej stosowanym podręcznym sprzętem gaśniczym są gaśnice, agregaty gaśnicze, hydronetki wodne i koce gaśnicze. Gaśnice i agregaty, w zależności od zastosowanego w nich środka gaśniczego można podzielić na:

Gaśnice i agregaty śniegowe - w których środkiem gaśniczym jest sprężony dwutlenek węgla; działanie gaśnicze polega na obniżeniu stężenia tlenu poprzez wprowadzenie do strefy spalania dwutlenku węgla oraz efekcie chłodzącym uzyskiwanym przy rozprężaniu gazu;

Gaśnice śniegowe**Gaśnica śniegowa GS-5X**

Przeznaczona jest
do gaszenia pożarów
grupy B i C



Copyright © 2008 by Wydawnictwo FORUM Sp. z o.o.

Gaśnice i agregaty proszkowe - w których środkiem gaśniczym są proszki; ich działanie gaśnicze polega na chemicznym spowalnianiu procesu palenia na drodze chemicznej;

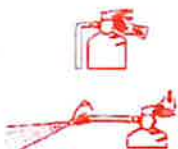
Gaśnice proszkowe (1)**Gaśnica proszkowa GP-6x-ABC**

Przeznaczona jest do gaszenia
pożarów grupy A, B i C



Obsługa gaśnicy:

1. Wyciągnąć zabezpieczenie
2. Wyjąć wąż z uchwytu, skierować na źródło ognia, nacisnąć dźwignię



Copyright © 2008 by Wydawnictwo FORUM Sp. z o.o.

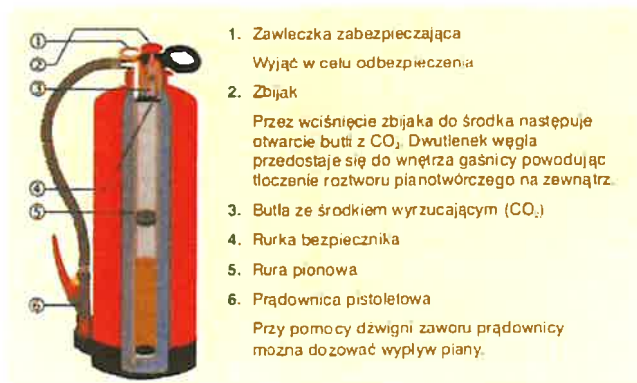
Gaśnice i agregaty pianowe (na pianę mechaniczną lub chemiczną) - otrzymywana przy ich zastosowaniu piana schładza materiał palny i izoluje go od utleniacza;

IV. PRZYGOTOWANIE ZAKŁADU DO DZIAŁAŃ RATOWNICZO-GAŚNICZYCH

Gaśnienie pożarów w zarodku przez pracowników zakładu

Gaśnice pianowe

Jest to gaśnica, w której środkiem gaśniczym jest wodny roztwór koncentratu powierzchniowo-czynnego.



W użytkowaniu są gaśnice GWP-06Z, GWP-9Z, GWP-9 Z.L.

Copyright © 2014 by Wydawnictwo TECHNIKA Sp. z o.o.

Przy doborze i rozmieszczeniu podręcznego sprzętu gaśniczego należy się kierować zasadami ogólnymi określonymi w rozp. MSWiA z dn. 07.06.2010 r. w sprawie ochrony przeciwpożarowej budynków, innych obiektów budowlanych i terenów (Dz.U. Nr 109, poz. 719 ze zm.). W budynkach magazynowych co najmniej jedna jednostka sprzętu o masie środka gaśniczego 2 kg (lub 3 dm³) powinna przypadać na każde 100 m² powierzchni chronionej.

Miejsca rozmieszczenia gaśnic zostały ujęte na planach kondygnacji.

Ilość oraz rodzaj podręcznego sprzętu gaśniczego w obiekcie w czasie przeglądu była zgodna z wymaganymi w/w przepisami.

Lp.	Pomieszczenie	Rodzaj gaśnicy	Ilość
1.	Portiernia	Proszkowa 6 kg	1
2.	Hol parter	Proszkowa 6 kg	1
3.	Korytarz administracji	Proszkowa 6 kg	1
4.	Korytarz – szatnie Korytarz - piwnica	Proszkowa 6 kg	3
5.	Korytarz parter – przy świetlicy	Proszkowa 6 kg	1
6.	I piętro – korytarz przy klatce schodowej nr 3	Proszkowa 6 kg	1
7.	I piętro – korytarz przy głównej klatce schodowej	Proszkowa 6 kg	1
8.	Duży hol	Proszkowa 6 kg	2
9.	Pokój nauczycielski	Proszkowa 6 kg	1
10.	Balkon holu	Proszkowa 6 kg	2
11.	Korytarz przy salach fizyki, chemii, mat. I inf.	Proszkowa 6 kg	1
12.	Pomieszczenie gosp.(między gab. fiz./chem.)	Proszkowa 6 kg	1
13.	Sala informatyki	Śniegowa 5 kg	1
14.	Stołówka	Proszkowa 6 kg	1
15.	Kuchnia	Śniegowa 5 kg AF 2x Koc gaśniczy	1 1 1
16.	Kotłownia	Śniegowa 5 kg Koc gaśniczy	1 1
17.	Pomieszczenie koła gospodyń	Proszkowa 6 kg	1
18.	Siłownia	Proszkowa 6 kg	2
19.	Teatr	Proszkowa 6 kg	1
20.	Sala aktywnej rekreacji	Proszkowa 6 kg	1

Łącznie 26 szt. gaśnic i 2 koce gaśnicze.

Ponadto szkoła została wyposażona w sieć hydrantów wewnętrznych 52 wraz z kompletnym wyposażeniem .

Przy gaszeniu należy pamiętać o następujących zasadach:

- kierować strumień środka gaśniczego na palące się przedmioty lub obiektu od strony zewnętrznej (skrajnej) w kierunku do środka,
- przy gaszeniu przedmiotów ustawionych pionowo należy gasić od góry w dół,
- należy używać środków gaśniczych przeznaczonych do gaszenia danej grupy pożarów.

Grupa	Rodzaj palącego się materiału	Rodzaj środka gaśniczego
A	ciała stałe pochodzenia organicznego, przy spalaniu których występuje zjawisko żarzenia (drewno, papier itp. materiały)	woda, piana gaśnicza, proszek gaśniczy, dwutlenek węgla
B	cieczki palne i substancje stałe topniejące wskutek ciepła (rozpuszczalniki, pasty do podłogi, topiące się tworzywa sztuczne)	piana gaśnicza, proszek gaśniczy, dwutlenek węgla, halon
C	gazy palne (gaz miejski, metan, propan-butan)	proszek gaśniczy, dwutlenek węgla, halon
E	pożary ABC występujące w obrębie urządzeń pod napięciem	proszek gaśniczy, dwutlenek węgla, halon
F	tłuszcze i oleje w urządzeniach kuchennych	środki syntetyczne AFFF

Zasady gaszenia ognia za pomocą podręcznego sprzętu gaśniczego

Gaś ogień w kierunku wiatru (z wiatrem).

Pałące się powierzchnie gaś rozpoczynając od brzegu.

Požary substancji kapiących i płynnych gaś strumieniem skierowanym od góry do dołu.

Požary ścian gaś strumieniem skierowanym od dołu do góry.

Stosuj wystarczającą liczbę gaśnic - nigdy jedną po drugiej.

Zwracaj uwagę na możliwość ponownego rozpalenia się ognia.

Nigdy nie wieszaj gaśnic po ich użyciu na stałe miejsce. Najpierw należy zlecić ich ponowne napełnienie.



VIII. Sposób poddawania przeglądom technicznym i czynnościom konserwacyjnym stosowanych w obiekcie urządzeń przeciwpożarowych oraz gaśnic

Urządzenia przeciwpożarowe w obiekcie powinny być wykonane zgodnie z projektem uzgodnionym pod względem ochrony przeciwpożarowej przez rzeczoznawcę do spraw zabezpieczeń przeciwpożarowych, a warunkiem dopuszczenia do ich użytkowania jest przeprowadzenie odpowiednich dla danego urządzenia prób i badań potwierdzających prawidłowość ich działania.

Urządzenia przeciwpożarowe i gaśnice powinny być poddawane przeglądom technicznym i czynnościom konserwacyjnym zgodnie z zasadami określonymi w Polskich Normach dotyczących urządzeń przeciwpożarowych i gaśnic, w odnośnej dokumentacji techniczno-ruchowej oraz instrukcjach obsługi.

Przeglądy techniczne i czynności konserwacyjne, powinny być przeprowadzane w okresach i w sposób zgodny z instrukcją ustaloną przez producenta, nie rzadziej jednak niż raz w roku.

Okresowe przeglądy i konserwacje instalacji

Co 5 lat wszystkie węże, a hydranty, co rok powinny być poddane próbie ciśnieniowej na maksymalne ciśnienie robocze instalacji zgodnie z EN 671-1 i EN 671-2.

Gaśnice -terminy.

Przegląd

Pierwszy przegląd gaśnic i agregatów gaśniczych przeprowadza się *przed upływem 12 miesięcy* od daty produkcji.

Drugi przegląd i następne gaśnic i agregatów gaśniczych przeprowadza się, *co 6 miesięcy*.

Konserwacja

Przeprowadza się w przypadku występowania takiej potrzeby – *nie określa się terminów*.

Naprawa

Przeprowadza się w przypadku występowania takiej potrzeby – *nie określa się terminów*.

IX. Zasady prowadzenia ewakuacji

Sprawną organizacją i przeprowadzeniem akcji ewakuacyjnej wymaga dobrego przygotowania i przeprowadzenia w taki sposób, aby nie dopuścić do powstania chaosu i paniki. Dlatego też przed podjęciem decyzji o ewakuacji osoba odpowiedzialna za jej przeprowadzenie musi ocenić istniejące warunki. W czasie pożaru należy dążyć do prowadzenia ewakuacji w sposób spokojny lecz zdecydowany. Ewakuacją kieruje Dyrektor lub osoba zastępująca.

🔥 Czynniki powodujące utrudnienia w ewakuacji ludzi:

Zadymienie pomieszczeń i dróg ewakuacyjnych - dym i znajdujące się w nim gazy pożarowe, które są produktami spalania rozprzestrzeniają się bardzo szybko i przenikają do odległych od miejsca pożaru części budynku poprzez otwory instalacyjne w ścianach i stropach, szczeliny w drzwiach, a także poprzez klatki schodowe łączące poszczególne kondygnacje. Dym jest często zwiastunem pożaru, którego źródło bywa ukryte lub niedostępne. Wpływa on drażniąco na drogi oddechowe wywołując kaszel i krztuszenie się, występuje łzawienie oczu, a z powodu małej przejrzystości utrudnione jest poruszanie się. Przebywanie ludzi w przestrzeni zadymionej stwarza psychozę lęku a nawet paniki w obawie zatrucia się, doznania obrażeń, załabnięcia lub śmierci. Gęstość zadymienia jest większa w górnej części pomieszczeń i na górnych kondygnacjach obiektu, gdzie dym przenika wraz z unoszącym się ciepłym powietrzem, nagrzanym w wyniku powstałego pożaru. Gęstość dymu może być tak duża, że niewidoczne stają się światła lamp zwieszonych pod stropami oraz znaki ewakuacyjne. Ponadto rozgrzane cząstki dymu są nośnikami ciepła, co powoduje, że dym na drodze swego rozprzestrzeniania może powodować zapalenie się znajdujących się tam materiałów palnych.

Toksyczne produkty rozkładu i spalania - powstają w warunkach pożaru w wyniku rozkładu termicznego materiałów wykończeniowych oraz elementów wyposażenia. Stanowią one największe niebezpieczeństwo dla życia ludzi, ponieważ często są bezbarwne i bezzapachowe. Szczególnie niebezpieczne są: tlenek węgla, cyjanowodór, czterochlorek węgla, fosgen. Nawet przy niewielkich stężeniach powodują silne zatrucie organizmu, niedotlenienie mózgu, zaburzenia w oddychaniu i utratę przytomności.

Występowanie wysokich temperatur i płomienia - może powodować odcięcie dróg ewakuacyjnych. Jest naturalnym czynnikiem budzącym u ludzi strach, utrudnia lub uniemożliwia ewakuację, może powodować u ludzi zachowania nieracjonalne, niewspółmierne do realnego zagrożenia.

Zachowania się ludzi w warunkach zagrożenia.

Reakcja ludzi w chwili wykrycia pożaru jest bardzo zróżnicowana i zależy od wielu czynników tj: płeć, wiek, pora dnia, znajomość obiektu, stopień oświetlenia. Różnice w reakcjach poszczególnych ludzi na widok płomieni, występowanie dymu oraz na dźwięki towarzyszące pożarowi powinny być brane pod uwagę przez osoby organizujące i kierujące ewakuacją. Pożar to wypadek nagły powodujący zakłócenie normalnego funkcjonowania obiektu. Normalną reakcją jednostki jest zaskoczenie spowodowane tym, że nie można z góry przewidzieć, kiedy i gdzie on wystąpi. Zaskoczeniu może towarzyszyć przestraszenie spowodowane widokiem płomieni, dymem utrudniającym oddychanie i głosami przestraszonych ludzi. Jeżeli temu zjawisku nie będziemy przeciwdziałać może wystąpić panika, która jest sumarycznym przejawem zaskoczenia i przestraszenia oraz obawy o własne życie. Osoby ulegające panice tracą panowanie nad swoim działaniem, tłoczą się przy wyjściach, trafiają się, mogą być nieświadomie agresywne. W takiej sytuacji kierowanie ich działaniem staje się właściwie niemożliwe.

Poruszanie się w warunkach zadymienia.

W większości przypadków dym gromadzi się w górnej części pomieszczenia, a w przypadku dużej intensywności spalania, strefa zadymienia może ulec dużemu obniżeniu tak, że obejmie większość kubatury pomieszczenia. Przy silnym zadymieniu należy poruszać się w pozycji pochylonej, jak najbliżej posadzki pomieszczenia lub korytarzy, a w ekstremalnych przypadkach poruszać się czołgając. Aby ułatwić oddychanie zaleca się stosowanie mokrej chustki lub kawałka tkaniny najlepiej zwilżonego wodą, która posłuży za filtr powietrza. W przestrzeni zadymionej pionowej tj. klatkach schodowych należy wchodzić na czworakach i w tej samej pozycji schodzić tyłem. Sposób ten zapewnia lepszą orientację gdzie kończy się bieg schodów, szczególnie przy niedostatecznej widoczności. W przypadku poszukiwania w pomieszczeniu osób, które w nim pozostały, należy dokładnie sprawdzać miejsca, w których mogła schronić się osoba poszukiwana, a więc pod biurkiem w szafie, za zasłonami, a nawet w miejscach, które pozornie wydawałyby się niemożliwe. W przypadku wystąpienia zagrożenia powodującego konieczność przeprowadzenia ewakuacji osób i mienia decyzję o jej podjęciu podejmuje prezes lub jego zastępca. Decyzja o zarządzeniu ewakuacji musi uwzględniać informacje o zakresie ewakuacji, liczbie osób przewidzianych do ewakuacji, sposobach i kolejności opuszczania obiektu, a także musi określać drogi i kierunki oraz przewidywać możliwość zakwaterowania osób ewakuowanych w przypadku niesprzyjających warunków atmosferycznych.

W przypadku niesprzyjających warunków atmosferycznych dla osób wyewakuowanych na miejsce pobytu należy przeznaczyć sąsiadujące obiekty.

Zasady ogłaszania ewakuacji.

W przypadku wystąpienia zagrożenia osoba, która zauważyła pożar niezwłocznie powiadamia Dyrektora, wszystkich nauczycieli i uczniów o powstaniu i charakterze występującego zagrożenia.

Do powiadomienia można użyć:

- Powiadomienie głosem
- Urządzenia nagłaśniające
- Dzwonki - TRZYKROTNY DŁUGI DZWONEK
- Powiadomienie przez gońca
- powiadomienie telefoniczne

W przypadku dużego zagrożenia należy dążyć do uruchomienia wszystkich możliwych sygnałów w celu zaalarmowania jak największej ilości osób.

Ogólne zasady organizacji akcji ewakuacyjnej:

- po ogłoszeniu sygnału o ewakuacji Dyrektor lub pod jego nieobecność zastępca, wydaje dyspozycje personelowi aby otworzyć wszystkie wyjścia z obiektu. Po otwarciu drzwi wychodzi na zewnątrz budynku, gdzie oczekuje na przybycie jednostek Państwowej Straży Pożarnej i udziela niezbędnych informacji dowódcy akcji,
- w pomieszczeniach należy wyłączyć wszystkie urządzenia, które mogą stwarzać dodatkowe zagrożenia podczas prowadzonych działań ratowniczo-gaśniczych. Za wykonanie tych czynności odpowiedzialni są wszyscy pracownicy,
- pracownicy mają obowiązek jak najkrótszą drogą kierując się wskazaniem znaków ewakuacyjnych, opuścić budynek i udać do miejsca zbiórki osób ewakuowanych, na które wyznacza się teren na wzniesieniu między szkołą a posterunkiem policji. Opuszczając pomieszczenie pracownik powinien dokładnie sprawdzić, czy nikt w niej nie pozostał, pamiętając o tym, że niektóre osoby w sytuacji zagrożenia mogą ze strachu chować się pod biurkiem, za szafą lub pod zasłoną. Powinien również zabrać ze sobą szczególnie ważne dokumenty.

- wszystkie inne osoby przebywające na terenie obiektu po ogłoszeniu ewakuacji powinny opuścić budynek i udać się do miejsca zbiórki.
- W przypadku niesprzyjających warunków atmosferycznych osoby wyewakuowane na zewnątrz obiektu , po przeliczeniu należy skierować do sąsiednich obiektów – Centrum Kultury i Szkoła Podstawowa w Suchym Lesie.
- w przypadku braku możliwości opuszczenia budynku ze względu na silne zadymienie dróg ewakuacyjnych lub wystąpienie innych czynników uniemożliwiających ewakuację znajdujące się na jego terenie osoby powinny pozostać w pomieszczeniach, uszczelnić wszystkie miejsca przedostawania się do tego pomieszczenia dymu i starać się powiadomić osoby przebywające na zewnątrz o konieczności udzielenia pomocy. W takiej sytuacji należy unikać otwierania okien, co może spowodować zwiększoną ilość tlenu i przyspieszyć rozwój pożaru jak również należy bezwzględnie zachować spokój i nie dopuścić do powstania paniki,
- kierujący akcją ewakuacyjną wyznacza osoby odpowiedzialne za przebieg ewakuacji , ponadto ustala ewentualną potrzebę ewakuacji sprzętu i mienia, określają w tym celu sposoby, kolejność i rodzaj ewakuowanego mienia,
- w pierwszej kolejności należy ewakuować osoby z tych pomieszczeń, w których powstał pożar, lub które znajdują się na drodze jego rozprzestrzeniania się oraz z takich, z których wyjścia mogą zostać odcięte przez pożar lub zadymienie. Następnie należy ewakuować osoby poczynając od najwyższych kondygnacji. Należy dążyć do tego, aby wśród ewakuowanych w pierwszej kolejności były osoby o ograniczonej zdolności poruszania się, natomiast zamykać strumień ruchu powinny osoby najbardziej sprawne. Podczas ewakuacji z pomieszczeń strumienie ludzi należy kierować na poziome drogi ewakuacyjne (korytarze), a następnie zgodnie z kierunkami określonymi przez znaki ewakuacyjne na klatkę schodową i wyjścia poza obszar zagrożony lub na zewnątrz budynku,
- w przypadku zablokowania dróg ewakuacyjnych należy niezwłocznie dostępnymi środkami np.; telefonicznie, bezpośrednio lub przy pomocy osób znajdujących się na zewnątrz odciętej strefy powiadomić kierownika akcji ewakuacyjnej. Ludzi odciętych od wyjścia, którzy znaleźli się w tej strefie należy zebrać w pomieszczeniu najbardziej oddalonym od źródła pożaru i w miarę posiadanych środków oraz istniejących warunków ewakuować od zewnątrz za pomocą urządzeń ratowniczych będących w posiadaniu jednostek Państwowej Straży Pożarnej,

- ewakuacja mienia nie może odbywać się kosztem sił i środków niezbędnych do ewakuacji i ratowania ludzi.
- ewakuację mienia należy rozpocząć od najcenniejszych urządzeń i dokumentacji,
- po zakończeniu ewakuacji należy sprawdzić czy wszyscy ludzie opuścili poszczególne pomieszczenia. W razie stwierdzenia nieobecności jakiejś osoby należy natychmiast ten fakt zgłosić dowódcy akcji ratowniczej,
- w przypadku przybycia jednostek PSP w trakcie akcji ewakuacyjnej, kierujący przebiegiem akcji zobowiązany jest do złożenia krótkiej informacji o przebiegu akcji a następnie podporządkowania się poleceniom dowódcy przybyłej jednostki

Ponieważ trudno przewidzieć możliwe scenariusze rozwoju zdarzeń, przy ocenie warunków ewakuacji należy przyjmować najbardziej niekorzystne z możliwych sytuacji tzn. duże zadymienie, maksymalna ilość osób, pora wieczorna. Zaleca się w celu sprawdzenia założeń teoretycznych przeprowadzenie praktycznego sprawdzenia możliwości ewakuacji. Umożliwi to określenie niezbędnego czasu potrzebnego do całkowitej ewakuacji osób z terenu zagrożonego.

W szkole istnieje możliwość ewakuacji:

Z pomieszczeń piwnicznych istnieje możliwość ewakuacji dwoma klatkami schodowymi na parter, wyjściem bezpośrednim na zewnątrz przy klatce schodowej nr 3, wyjściem przy harcówce i małej salce gimnastycznej oraz wyjściem z sali aktywnej rekreacji.

Z parteru ewakuacja może się odbywać głównym wyjściem ze szkoły, wyjściem przy klatce schodowej nr 3, z pomieszczeń kuchni bezpośrednio na zewnątrz obiektu.

Z I piętra w sumie trzema klatkami schodowymi na parter obiektu. Z dużego holu możliwość ewakuacji trzema wyjściami. Z korytarza gdzie znajdują się sale fizyki, chemii, matematyki i informatyki dojście do jednej klatki schodowej.

Z II piętra galeria – dwie klatki schodowe.

W przypadku niesprzyjających warunków atmosferycznych dla osób wyewakuowanych na miejsce pobytu należy przeznaczyć Centrum Kultury i Bibliotekę publiczną oraz sąsiadującą ze SP nr 2, Szkołę Podstawową nr 1.

Wskazania dla osób uczestniczących w przeprowadzeniu ewakuacji.

Osoby uczestniczące w ewakuacji w sposób czynny muszą przestrzegać następujących zasad oraz posiadać n/w umiejętności:

- zachowanie spokoju, nie okazywanie zdenerwowania, nie wszczynanie zbędnych dyskusji lub kłótni z innymi osobami,
- podporządkowanie się zarządzeniom osoby kierującej ewakuacją,
- znajomość rozkładu dróg ewakuacyjnych i wyjść w budynku,
- znajomość zasad ratowania palących się osób,
- umiejętność postępowania w pomieszczeniu zadymionym,
- znajomość rozmieszczenia oraz sposobu użycia środków alarmowania oraz łączności, podręcznego sprzętu gaśniczego (gaśnica, prądownica wodna, koc gaśniczy),
- szczególne zwracanie uwagi na mogące wystąpić zagrożenia.

Instrukcja ewakuacji osób dla Szkoły Podstawowej nr 2 w Suchym Lesie.

Na wypadek powstania pożaru lub innego zagrożenia w obiekcie należy przeprowadzić ewakuację w/g następującego schematu:

- osoba, która zauważyła pożar postępuje zgodnie z zasadami postępowania na wypadek pożaru lub innego zagrożenia,
- osoba odpowiedzialna otwiera wyjścia ewakuacyjne,
- ewakuację, należy przeprowadzić zgodnie z oznakowaniem dróg ewakuacyjnych, miejscem zbiórki osób ewakuowanych jest wzniesienie pomiędzy szkołą a Posterunkiem Policji w Suchym Lesie,
- obowiązkiem osób odpowiedzialnych za poszczególne grupy jest jej doprowadzenie na miejsce zbiórki i sprawdzenie stanu osobowego,
- w przypadku stwierdzenia nieobecności jakiejś osoby należy niezwłocznie powiadomić kierującego akcją,
- w czasie ewakuacji należy zachować całkowity spokój, kontrolować zachowanie całej grupy oraz jednocześnie udzielać pomocy osobom najsłabszym.

Podstawowe obowiązki Dyrektora w zakresie ewakuacji:

- określić środki i sposób ogłoszenia alarmu o niebezpieczeństwie, oraz zarządza alarm i nadzoruje jego przebieg a w szczególności:
 - ewakuację dzieci i personelu
 - przyjmuje raporty o stanie osobowym uczniów i personelu
 - zabezpiecza miejsce pożaru po zakończeniu akcji
 - organizuje porządkowanie pogorzeliska
- określić sposób alarmowania straży pożarnej
- określić warunki ewakuacji poprzez wykorzystanie wszystkich dostępnych dróg ewakuacji ogólnej
- określić kierunek ewakuacji z poszczególnych pomieszczeń
- przeprowadzić okresowe szkolenia z personelem odpowiedzialnym za ewakuację ludzi i kontrolę stanu dróg i wyjść ewakuacyjnych oraz wszelkich zabezpieczeń przeciwpożarowych.
- w razie wybuchu pożaru w budynku organizować i kierować ewakuacją pracowników i uczniów, sprzętu i mienia oraz systematycznie prowadzić rozpoznanie rozmiarów pożaru i organizować jego gaszenie
- określić liczbę osób przewidzianych do udziału w akcji ewakuacyjnej, w tym również osoby przewidziane do prowadzenia ewakuacji do czasu udzielenia pomocy przez przybyłe jednostki straży pożarnej
- w pierwszej kolejności ewakuuje się zagrożonych ludzi, a następnie zagrożone pożarem mienie
- w miarę możliwości wraz z ewakuacją należy prowadzić akcję gaśniczą
- kolejność wyprowadzania osób uzależniona jest od miejsca powstania pożaru, usytuowania zagrożonego pomieszczenia. W pierwszej kolejności

ewakuuje się osoby z pomieszczeń bezpośrednio objętych pożarem i pomieszczeń przyległych

- sprawdzić czy wszyscy pracownicy i dzieci opuścili zagrożone pomieszczenia
- po wyprowadzeniu osób wyewakuowanych na zewnątrz należy wszystkich przeliczyć, a w przypadku stwierdzenia, że brak jest jakiegokolwiek osoby należy niezwłocznie poinformować o tym d-cę akcji wskazując jednocześnie przypuszczalne miejsce pobytu tych osób

Zadania i obowiązki administracji:

Zabezpiecza podstawową dokumentację, pieczętki i pieniądze w sejfie lub zabiera w worku azbestowym w rejon ewakuacji. Zabiera rzeczy osobiste i ewakuuje się głównym wyjściem .

Pracownicy administracji ustawiają się w zwartej grupie w rejonie ewakuacji i meldują prowadzącemu akcję swoją obecność.

Zadania i obowiązki woźnych.

Po usłyszeniu alarmu- trzy długie dzwonki- woźny szkoły wykonuje następujące czynności:

- otwiera wszystkie wyjścia ewakuacyjne
- zabezpiecza drzwi przed zamykaniem się
- wyłącza dopływ prądu do całego obiektu
- kieruje klasy do wyjść ewakuacyjnych tak aby nie stwarzać zatorów
- opuszcza budynek razem z kierownikiem akcji ewakuacyjnej po stwierdzeniu, że w szkole nie pozostał żaden człowiek

Zadania i obowiązki nauczycieli i wychowawców.

PO USŁYSZENIU SYGNAŁU O POŻARZE –**JEDEN DŁUGI DZWONEK**- lub donośne

obwieszczenie głosem “pożar, pali się” nauczyciele bez stwarzania paniki ustawiają

dzieci parami w kierunku drzwi klasy i wyprowadzają na korytarz w kierunku

przydzielonej dla danej sali lekcyjnej klatki schodowej i wyjścia ewakuacyjnego.

Klasę prowadzi uczeń siedzący najbliżej drzwi wyjściowych.. Nauczyciel opuszcza

pomieszczenie ostatni, stwierdziwszy uprzednio, że wszyscy uczniowie opuścili salę lekcyjną.

Nauczyciel wylogowuje się z dziennika elektronicznego zapisując na kartce obecna w klasie

ilość uczniów. Zamyka za sobą drzwi nie zamykając sali na klucz.

Po opuszczeniu szkoły kieruje uczniów do ustalonych rejonów ewakuacji, gdzie

natychmiast sprawdza stan obecnych. W rejonie ewakuacji uczniowie ustawiają się

w kolumnę dwójkową, melduje prowadzącemu akcję ewakuacyjną o stanie osobowym

wyewakuowanych uczniów.

Nauczyciel przez cały czas trwania akcji pozostaje ze swoją klasą.

Powrót do budynku szkolnego może nastąpić wyłącznie na sygnał odwołania

alarmu DWA DŁUGIE DZWONKI lub na polecenie kierownika akcji

ewakuacyjnej.

UWAGA:

- Nauczyciele prowadzący zajęcia w gabinetach chemii, fizyki i biologii zabezpieczają na zapleczu substancje chemiczne, łatwopalne, żrące oraz trucizny.
- W miarę możliwości należy spowodować zabranie przez uczniów swoich teczek do rejonu ewakuacji.
- Wychowawcy klas zobowiązani są do przedstawienia i przeciwiczenia w czasie godzin wychowawczych zadań i obowiązków uczniów wynikających z planu ewakuacji.
- Opiekunowie poszczególnych sal odpowiadają za znajdujący się na wyposażeniu pomieszczeń podręczny sprzęt gaśniczy.

Obowiązki personelu medycznego.

Po ogłoszeniu alarmu wszyscy pracownicy medyczni zabierają apteczki pierwszej pomocy i bezzwłocznie udają się do przydzielonego rejonu ewakuacji. Przed wyjściem z gabinetu medycznego należy zabezpieczyć w szafkach leki i sprzęt medyczny. Pracownicy medyczni w celu lepszej identyfikacji powinni być ubrani w białe kitle.

Obowiązki pracowników obsługowych.

Pracownicy kuchni:

- wyłączają urządzenia zasilane prądem elektrycznym
- wyłączają palniki kuchenek,
- zabierają podstawowe rzeczy osobiste i dokumentację
- nie zamykają drzwi ewakuacyjnych na klucz
- w rejonie ewakuacji meldują kierownikowi akcji o obecności wszystkich pracowników
- w przypadku przebywania na jadalni dzieci w grupie nie zorganizowanej pracownicy kuchni są zobowiązani do ich wyprowadzenia swoim wyjściem ewakuacyjnym i doprowadzenia do rejonu ewakuacji uczniów. Tam przekazują dzieci nauczycielom właściwych klas.

Sprzątaczk:

- sprawdzają w swoich rejonach czy wszyscy uczniowie opuścili pomieszczenia
- ewakuują się do rejonu ewakuacji meldując kierownikowi akcji o obecności wszystkich pracowników tej grupy.

Obowiązki uczniów.

- bezwzględnie stosują się do poleceń nauczycieli
- zachowują spokój i ciszę tak, aby wszystkie polecenia były słyszalne
- przeciwdziałają ewentualnym wypadkom paniki wśród uczniów

-po ogłoszeniu alarmu na polecenie nauczyciela uczniowie zakładają plecaki i ustawiają się parami w kierunku drzwi, klasę opuszczają na polecenie nauczyciela, kierując się do wskazanej przez niego klatki schodowej i wyjścia ewakuacyjnego oraz rejonu ewakuacji. Nauczyciel wychodzi z klasy ostatni.

-uczniowie nie zabierają nic z ławek i nie pakują się

-swoją klasę opuszczają szybkim krokiem (nie biegnąc)

-w rejonie ewakuacji w oznakowanym miejscu ustawiają się zwartą grupą

dwójkami w celu natychmiastowego sprawdzenia obecności

-NIE WOLNO ROZCHODZIĆ SIĘ

-powrót do budynku szkolnego lub rozejście się następuje na wyraźne polecenie nauczyciela

-wobec ucznia, który nie podporządkuje się poleceniom nauczyciela i zakłóci akcję ewakuacji zostaną wyciągnięte surowe konsekwencje

Organizacja ewakuacji mienia

■ ewakuację mienia prowadzi się w drugiej kolejności po ewakuacji ludzi

■ decyzję o ewakuacji mienia podejmuje Dyrektor jeżeli posiadane siły i sytuacja pożarowa pozwala na jej przeprowadzenie

■ Dyrektor ustala wykaz mienia przewidzianego do ewakuacji, określa też miejsce zastępcze do jego składowania oraz sposób zabezpieczenia

■ kolejność ustala się w zależności od kierunku rozprzestrzeniania się pożaru oraz stopnia zagrożenia pożarem mienia

■ Dyrektor po wyewakuowaniu ludzi w uzgodnieniu z d-cą akcji ratowniczo-gaśniczej ustala sposób, kolejność, drogi oraz osoby przewidziane do ewakuacji mienia

■ ewakuowane mienie należy zabezpieczyć przed zniszczeniem lub kradzieżą.

Analiza warunków ewakuacyjnych

- ściany i stropy spełniają wymogi "I" klasy odporności ogniowej
- długość dojść do wyjść ewakuacyjnych jest zgodna z obowiązującymi wymogami.
- poziome drogi ewakuacyjne są wykonane z materiałów nie rozprzestrzeniających ognia i oddzielone od pomieszczeń drzwiami.
- szerokość poziomych dróg ewakuacyjnych oblicza się przyjmując 0,6m. na 100 osób mogących przebywać na danej kondygnacji. Szerokość ta nie może być mniejsza niż 1,4m., a wysokość 2,2m. W omawianej sytuacji warunki te zostały spełnione
- w przypadku wykładania poziomych dróg ewakuacyjnych chodnikami lub wykładzinami podłogowymi należy zapewnić wymóg co najmniej trudnozapalności tych elementów
- drogi i wyjścia ewakuacyjne oznakowane są zgodnie z PN-92/N-01256/02
- **Z części szkolnej możliwość ewakuacji**
- Z Sali gimnastycznej zapewniono 3 wyjścia ewakuacyjne – jedno bezpośrednio na zewnątrz i przejścia do budynku szkoły

X. Postępowanie i alarmowanie na wypadek pożaru

Cały personel ma obowiązek aktywnie uczestniczyć w ewakuacji ludzi i mienia oraz w akcji ratowniczo-gaśniczej. Działania w sytuacji zaistnienia pożaru można podzielić na dwa etapy:

- od chwili zauważenia pożaru do czasu przybycia pierwszych jednostek Państwowej Straży Pożarnej,
- od przybycia na miejsce zdarzenia jednostek PSP do ugaszenia pożaru.

1. Każdy, kto zauważy pożar lub inne zjawisko, którego konsekwencją może być pożar, jest zobowiązany zachować spokój, nie dopuścić do paniki oraz natychmiast zawiadomić:
 - osoby znajdujące się w strefie zagrożonej i jej sąsiedztwie,
 - Dyrektora,
 - Państwową Straż Pożarną (tel. 998 lub 112)
2. Po zgłoszeniu informacji o pożarze oraz ewakuacji obiektu wyznaczony pracownik na polecenie Dyrektora ogłasza alarm:
 - w przypadku pożaru:
 - **Jeden długi dzwonek**
 - **UWAGA POŻAR, PALI SIĘ !!! PROSZĘ W SPOKOJU OPUŚCIĆ BUDYNEK.**
3. Osoba alarmująca Państwową Straż Pożarną po uzyskaniu połączenia powinna podać następujące informacje:
 - gdzie się pali - nazwa obiektu, dokładny adres,
 - ile kondygnacji liczy budynek zagrożony pożarem,
 - na której kondygnacji powstał pożar,
 - co się pali,
 - jakie są obecne rozmiary pożaru,
 - czy istnieje zagrożenie życia ludzi,
 - czy w rejonie pożaru lub bezpośrednim sąsiedztwie znajdują się materiały łatwo zapalne,
 - numer telefonu z którego podaje się informację,
 - imię i nazwisko zgłaszającego.

Rozłączyć się można dopiero po potwierdzeniu przyjęcia zgłoszenia po potwierdzeniu dyżurnego Państwowej Straży Pożarnej. Zaleca się również odczekać przy telefonie na ewentualne sprawdzenie.

4. W razie potrzeby (wypadek, awaria, prawdopodobieństwo podłożenia bomby) należy również zaalarmować:
 - **pogotowie ratunkowe** - 999 lub 112,
 - **policję** – 997 lub 112,

- **pogotowie gazowe - 992**
- **pogotowie energetyczne - 991**

- 5 Równolegle z alarmowaniem należy przystąpić do akcji ewakuacyjnej i ratowniczo gaśniczej przy pomocy podręcznego sprzętu gaśniczego oraz wyposażenia szafek hydrantowych.
- 6 Przed opuszczeniem pomieszczeń należy wyłączyć wszystkie znajdujące się w nich instalacje i urządzenia.
- 7 Osoby znajdujące się najbliżej miejsca pożaru powinny ocenić sytuację pożarową i jeżeli pożar jest w początkowej swojej fazie - podjąć działania gaśnicze.
- 8 Do czasu przybycia jednostek PSP kierownictwo akcją sprawuje Dyrektor lub osoba przez niego wyznaczona.

Przykładowa instrukcja postępowania na wypadek powstania

pożaru i podjęcia decyzji o ewakuacji ludzi i mienia z budynku:

lp	Etap ewakuacji	Kolejność wykonywania czynności	Osoby odpowiedzialne
1	Wezwanie jednostek straży pożarnej	Zawiadomić telefonicznie straż pożarną	Dyrektor lub osoba przez niego wyznaczona
2	Ogłoszenie rozpoczęcia ewakuacji	Ogłosić rozpoczęcie ewakuacji PRZYSTĄPIĆ DO EWAKUACJI	Dyrektor, zastępca, osoba wyznaczona
3	Przebieg ewakuacji	Zawiadomić pracowników : W związku z pożarem budynku zarządza się opuszczenie pomieszczeń. Proszę utrzymać porządek i zachować spokój oraz iść za mną. Otworzyć drzwi od pomieszczeń, wyprowadzić dzieci, zameldować kierownikowi akcji. Sprawdzić pomieszczenia czy nikt w nich nie został.	Osoba wyznaczona przez Dyrektora
4	Otwarcie drzwi na zewnątrz budynku	Po otrzymaniu zawiadomienia należy niezwłocznie pootwierać wszystkie drzwi wychodzące na zewnątrz budynku	Osoba wyznaczona przez Dyrektora
5	Ewakuacja mienia	Ewakuować w pierwszej kolejności <ul style="list-style-type: none"> ■ dokumenty z gabinetu Dyrektora ■ dokumentacja dydaktyczna z pokoju nauczycielskiego i archiwum ■ sprzęt o dużej wartości materialnej ■ wyposażenie i meble 	Kierownik Administracyjny Szkoły
6	Wyjście i oczekiwanie na straż pożarną	Wyjść na ulicę, czekać na straż pożarną. Przyprowadzić dowódcę akcji do Dyrektora lub osoby kierującej akcją	Osoba wyznaczona przez Dyrektora
7	Gaszenie	Użyć gaśnic zgodnie z instrukcją natychmiast po zauważeniu pożaru	Pracownicy Szkoły
1	2	3	4

XI. Instrukcja alarmowania w przypadku zgłoszenia o podłożeniu lub znalezieniu ładunku wybuchowego w obiekcie

🔔 ALARMOWANIE.

Osoba, która przyjęła zgłoszenie o podłożeniu ładunku wybuchowego, albo zauważyła w obiekcie przedmiot niewiadomego pochodzenia mogący być ładunkiem wybuchowym, jest obowiązana o tym zawiadomić:

- Dyrektora – tel.....,
- Policję – tel. **997 lub 112**

Zawiadamiając Policję należy podać:

- treść rozmowy ze zgłaszającym o podłożeniu ładunku wybuchowego, którą należy prowadzić wg wskazówek załączonych do instrukcji,
- miejsce i opis zlokalizowanego przedmiotu, który może być ładunkiem wybuchowym,
- numer telefonu,

🔔 AKCJA POSZUKIWAWCZA ŁADUNKU WYBUCHOWEGO PO UZYSKANIU INFORMACJI O JEGO PODŁOŻENIU.

Do czasu przybycia Policji akcją kieruje dyrektor a w czasie jego nieobecności osoba przez niego upoważniona.

Kierujący akcją zarządza, aby użytkownicy pomieszczeń dokonali sprawdzenia, czy w tych pomieszczeniach znajdują się:

- 1) przedmioty, rzeczy, urządzenia, paczki, itp. których wcześniej nie było i nie wniesli ich użytkownicy pomieszczeń (a mogły być wniesione, pozostawione przez inne osoby),
- 2) ślady przemieszczania elementów wyposażenia pomieszczeń,
- 3) zmiany w wyglądzie zewnętrznym przedmiotów, rzeczy, urządzeń, które przedtem w pomieszczeniu były oraz emitowane z nich sygnały (np. dźwięki mechanizmów zegarowych, świecące elementy elektroniczne, itp.),
- 4) pomieszczenia ogólnodostępne takie jak: korytarze, klatki schodowe, hale, windy, toalety, piwnice, strychy, itp. oraz najbliższe otoczenie zewnętrzne obiektu powinno być sprawdzone przez pracowników obsługi administracyjnej lub inny personel,
- 5) zlokalizowanych przedmiotów, rzeczy, urządzeń, których - w ocenie użytkowników obiektu - przedtem nie było a zachodzi podejrzenie, iż mogą to być ładunki wybuchowe,

nie wolno dotykać. O ich umiejscowieniu należy natychmiast powiadomić Dyrektora i Policję,

- 6) w przypadku, gdy użytkownicy pomieszczeń faktycznie stwierdza obecność przedmiotów (rzeczy, urządzeń), których wcześniej nie było lub zmiany w wyglądzie i usytuowaniu przedmiotów, rzeczy, urządzeń stale znajdujących się w tych pomieszczeniach), należy domniemywać, iż pojawienie się tych przedmiotów lub zmiany w ich wyglądzie i usytuowaniu mogły nastąpić na skutek działania sprawcy podłożenia ładunku wybuchowego. W tej sytuacji dyrektor może wydać decyzję ewakuacji osób z zagrożonego obiektu przed przybyciem Policji,
- 7) należy zachować spokój, opanowanie, aby nie dopuścić do przejawów paniki.

AKCJA ROZPOZNAWCZO - NEUTARLIZACYJNA ZLOKALIZOWANYCH ŁADUNKÓW WYBUCHOWYCH.

1. Po przybyciu do obiektu policjanta lub policyjnej grupy interwencyjnej, dyrektor powinien przekazać im wszelkie informacje, dotyczące zdarzenia oraz wskazać miejsca zlokalizowanych przedmiotów, rzeczy, urządzeń obcego pochodzenia i punkty newralgiczne w obiekcie.
2. Policjant lub dowódca grupy policjantów przejmuje kierowanie akcją, a dyrektor winien udzielić mu wszechstronnej pomocy podczas jej prowadzenia.
3. Na wniosek policjanta kierującego akcją dyrektora podejmuje i wydaje decyzję o ewakuacji osób z obiektu, o ile wcześniej to nie nastąpiło.
4. Identyfikacją i rozpoznawaniem zlokalizowanych przedmiotów, rzeczy, urządzeń obcych oraz neutralizowaniem ewentualnie podłożonych ładunków wybuchowych zajmują się uprawnione i wyspecjalizowane ogniwa organizacyjne Policji, przy wykorzystaniu specjalistycznych środków technicznych.

POSTANOWIENIA KOŃCOWE:

1. Osobom przyjmującym zgłoszenia o podłożeniu ładunków wybuchowych oraz dyrektorowi nie wolno lekceważyć żadnej informacji na ten temat i każdorazowo powinni powiadomić o tym Policję, która z urzędu dokonuje sprawdzenia wiarygodności każdego zgłoszenia.
2. Dyrektor powinien na bieżąco organizować szkolenie personelu w zakresie niniejszej instrukcji oraz winien dysponować planami ewakuacji i architektonicznym obiektu, w tym rozmieszczenia punktów newralgicznych takich jak węzły energetyczne i wodne, które udostępnia na każde żądanie policjanta kierującego akcją. Policja udziela pomocy w realizacji takiego szkolenia.
3. Z treścią niniejszej instrukcji należy zapoznać wszystkich pracowników.
4. Dyrektor winien podejmować wszelkie kroki zmierzające do fizycznej ochrony obiektu, uniemożliwiającej podkładanie w nim ładunków wybuchowych.

WSKAZÓWKI DO PROWADZENIA ROZMOWY ZE ZGŁASZAJĄCYM O PODŁOŻENIU „BOMBY”

Rozmowę prowadzić spokojnie i uprzejmie. Rozmówca (osoba, która odbiera informację) powinna starać się podtrzymać rozmowę przedłużając czas jej trwania.

W trakcie rozmowy dążyć do uzyskania możliwie największej liczby informacji o zgłaszającym i posiadanej przez niego wiedzy o terenie lub obiekcie zamachu oraz o podłożeniu ładunku wybuchowym. W tym celu zadawać pytania typu:

- dlaczego bomba została podłożona ?
- jak ona wygląda ?
- jakiego rodzaju jest bomba ?
- gdzie jest bomba w tej chwili ?
- kiedy bomba wybuchnie ?

Pytania powyższe i inne uzależnione będą od konkretnej sytuacji.

Zgłaszającemu uświadomić możliwość spowodowania śmierci lub zranień osób postronnych w wyniku wybuchu.

TREŚĆ ZGŁOSZENIA:

PŁEĆ I WIEK ZGŁASZAJĄCEGO

DATA I GODZINA ZGŁOSZENIA

GŁOS I JĘZYK ZGŁASZAJĄCEGO

ODGŁOSY W TŁE ROZMOWY

UWAGI DODATKOWE

POINFORMOWAĆ NATYCHMIAST:

1. POLICJĘ tel. 997 lub 112

2. DYREKTORA tel.

XII. Instrukcja postępowania w przypadkach zagrożenia życia, zdrowia lub mienia

1. Ocena zagrożenia

Możliwe zagrożenia:

- a) skażenie promieniotwórcze
- b) skażenie niebezpiecznymi substancjami chemicznymi /NSCH/ w wyniku awarii technicznej lub zniszczenia zbiorników, instalacji w zakładach stosujących lub przechowujących te substancje:
- c) katastrofa budowlana,
- d) pożar punktowy, blokowy, przestrzenny,
- e) atak terrorystyczny, bioterrorystyczny, rabunkowy.
- f) inne np. zgruzowanie budynku poprzez trzęsienie ziemi, katastrofę lotniczą itp.

Zagęszczenie sieci energetycznych, gazowej, ciepłowniczej, wodociągów, łączności stwarza prawdopodobieństwo powstania awarii w rejonie obiektu i w samym obiekcie.

Zainteresowanie grup przestępczych, szaleńców i terrorystów siedzibami różnych instytucji, obiektów użyteczności publicznej, opieki zdrowotnej należy do najpoważniejszych zagrożeń dnia dzisiejszego, dlatego też należy być przygotowanym do zminimalizowania ewentualnych strat w ludziach i mieniu w sytuacjach ekstremalnych.

2. SPRAWDZANIE POMIESZCZEŃ.

Codziennie przed rozpoczęciem pracy należy sprawdzić pomieszczenie. Sprawdzania pomieszczeń dokonywać w celu ustalenia czy w tych pomieszczeniach nie znajdują się:

- przedmioty, rzeczy, paczki, torebki, reklamówki z zawartością, urządzenia, których wcześniej nie było i nie wnieśli ich użytkownicy pomieszczeń a mogły być wniesione i celowo pozostawione przez inne osoby,
- ślady przemieszczania urządzeń, aparatury lub elementów wyposażenia pomieszczeń,

- zmiany w wyglądzie zewnętrznym przedmiotów, urządzeń, które wcześniej były w pomieszczeniu oraz czy nie emitowane są nietypowe dźwięki poprzez mechanizmy zegarowe, świecące elementy elektroniczne itp.

W przypadku, gdy sprawdzający stwierdza obecność przedmiotów, rzeczy, urządzeń, których wcześniej nie było lub zauważył zmiany w wyglądzie i usytuowaniu przedmiotów na stałe znajdujących się w pomieszczeniach, należy domniemywać, iż mogą być efektem działania osób, którym zależy na stworzeniu zagrożenia dla środowiska i otoczenia.

W takiej sytuacji należy natychmiast powiadomić bezpośredniego przełożonego a w razie jego nieobecności dyrektora lub osobę zastępującą.

Dalsze postępowanie jak w punkcie 4 niniejszej instrukcji.

3. ZASADY POSTĘPOWANIA W PRZYPADKU ZAGROŻENIA.

Otrzymanie podłożenie listu, paczki, itp. przesyłki niewiadomego pochodzenia:

IDENTYFIKACJA PODEJRZANEJ PRZESYŁKI:

/ niektóre cechy mogące wzbudzić podejrzenie /

1. Plamy oleju / cieczy /, podejrzany kolor lub zapach przesyłki.
2. Podejrzana waga / zbyt duża /.
3. Skrawki folii aluminiowej, kawałki kabli lub drutu wystające z przesyłki.
4. Odgłos „tykania” np. mechanizmu budzika stosowanego jako zapalnik.
5. Dopiski na kopercie, takie jak np. „poufne”, „tajne”, „do rąk własnych”.
6. Intuicyjnie, gdy przesyłka sprawia wrażenie podejrzanej.

GDY PRZESYŁKA SPRAWIA WRAŻENIE PODEJRZANEJ NALEŻY:

- a) starać się zapanować nad emocjami i nie wzbudzać paniki,
- b) nie potrząsać i nie otwierać przesyłki,
- c) umieścić podejrzaną przesyłkę w plastikowej torbie /reklamówce/ lub innym szczelnym pojemniku. W przypadku ich braku, przykryć przesyłkę czymkolwiek / folią, papierem, ubranie / i nie odkrywać,
- d) opuścić pomieszczenie, zamknąć drzwi i uniemożliwić wejście innym osobom.

GDY PROSZEK SIĘ WYSYPIE:

1. Nie zgarniać, nie zdmuchiwać proszku i natychmiast przykryć rozsypaną substancję tym co jest „pod ręką”.
2. Nie usuwać nakrycia do chwili przybycia odpowiednich służb.
3. Opuścić pomieszczenie, zamknąć drzwi i uniemożliwić wejście innym osobom. W przypadku bezpośredniego kontaktu wierzchniego ubrania z podejrzaną substancją należy je zdjąć, umieścić w plastikowej torbie lub innym szczelnie zamkniętym pojemniku i przekazać odpowiednim służbom. Jeżeli jest to możliwe, sporządzić listę osób, które miały lub mogły mieć kontakt z podejrzaną substancją.

KIEDY SUBSTANCJA ZOSTANIE ROZPYLONA W POSTACI AEROZOLU,

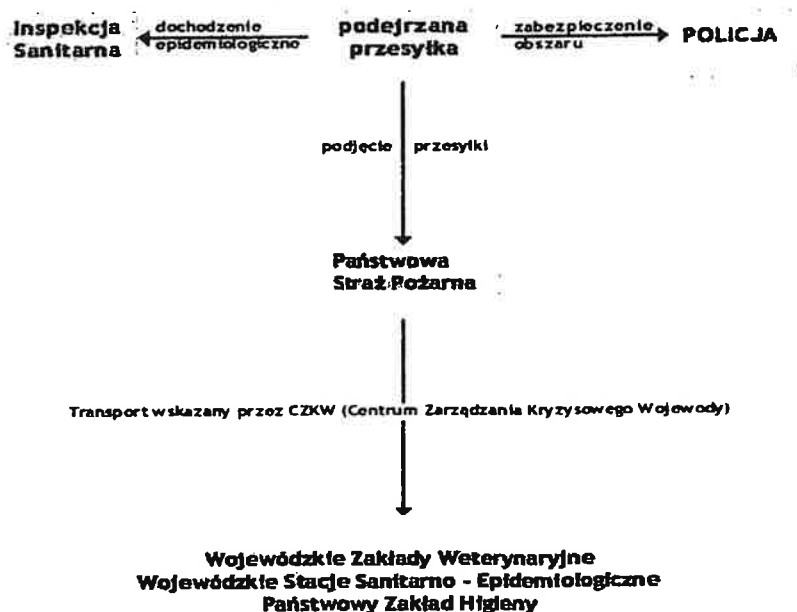
np.- wybuch niewielkiej przesyłki,

- przedostanie się substancji do systemu wentylacji,
- otrzymanie ostrzeżenia o prawdopodobnym skażeniu należy:

- Wyłączyć wszystkie instalacje wentylacyjne.
- Natychmiast opuścić zagrożony obszar.
- Zamknąć drzwi i uniemożliwić wejście innym osobom.
- Sporządzić listę osób mających lub mogących mieć styczność z rozpyloną substancją, celem przekazania jej osobom kierującym akcją ratowniczą.

Powiadomić Policję o zaistniałym zdarzeniu / wykryciu / podejrzanej przesyłki, proszku /rozpyleniu substancji/ tel. 997 lub 112

SCHEMAT POSTĘPOWANIA Z PODEJRZANĄ PRZESYŁKĄ



4. PROCEDURY POSTĘPOWANIA W PRZYPADKACH WYSTĄPIENIA ZAGROZEŃ:

SKAŻENIA PROMIENIOTWÓRCZE.

Po usłyszeniu sygnału o zagrożeniu należy:

- wyłączyć wentylację i klimatyzację,
- zamknąć okna i drzwi a jeżeli jest możliwość to uszczelnić,
- nie wychodzić z obiektu,
- włączyć RADIO, nastawić na stacje lokalne i wysłuchać komunikatów,
- wykorzystać podpiwniczenie na zbiorowe ukrycie przebywających w obiekcie osób,
- postępować zgodnie z poleceniami Centrum Zarządzania Kryzysowego i Ochrony Ludności m. Poznania, i zaleceniami Centralnego Laboratorium Ochrony Radiologicznej,

SKAŻENIA NIEBEZPIECZNYMI SUBSTANCJAMI CHEMICZNYMI /NSCH/:

Po usłyszeniu sygnału o zagrożeniu należy:

- wyłączyć instalację wentylacyjną i klimatyzację,
- zabezpieczyć stanowiska pracy i wyłączyć urządzenia,

- w przypadku ogłoszenia ewakuacji postępować zgodnie z instrukcją i poleceniami przełożonych,
- jeśli zostałeś skażony, skórę zmyć obficie wodą z mydłem,
- porażone oczy przemywać zimną wodą i oczekiwać na pomoc lekarską.

Uwaga: w przypadku skażenia:

KATASTROFY BUDOWLANE, DZIAŁANIE SIŁ PRZYRODY, EPIDEMIE I INNE ZDARZENIA :

Po usłyszeniu sygnału o zagrożeniu należy:

- podjąć działania w zależności od rodzaju zagrożenia,
- w miarę możliwości ewakuować się poza strefę zagrożenia,
- włączyć RADIO, nastawić na stacje lokalne i wysłuchać komunikatów,
- postępować zgodnie z poleceniami przełożonych i komunikatów lub innych ośrodków decyzyjnych.

5. OBOWIĄZKI KIEROWNICTWA I PRACOWNIKÓW.

Dyrektor/ osoba zastępująca /:

a) dokonuje analizy otrzymanej informacji i podejmuje decyzje odnośnie :

- powiadomienia policji i profesjonalnych sił ratowniczych o zagrożeniu,
- przerwania pracy i przyjęć interesantów,
- zarządzenia doraźnej ewakuacji pracowników i osób przebywających w lokalu a także zabezpieczenia dokumentacji, sprzętu i pozostałego mienia.

b) kieruje działaniami do czasu przybycia sił ratowniczych.

c) w chwili przybycia sił ratowniczych informuje dowódcę o dotychczasowym przebiegu akcji, wydanych poleceniach oraz podporządkowuje się jego poleceniom.

Pracownicy funkcyjni :

- a) realizują zarządzenia Dyrektora /osoby zastępującej/, zlecają zadania podległym pracownikom;
- b) nakazują zabezpieczyć dokumentację i mienie;
- c) nakazują opuścić miejsce pracy i udać się w rejon doraźnej ewakuacji gdzie ustalają obecność, stan zdrowia i zgłaszają potrzeby w tym zakresie;
- d) sprawdzają pomieszczenia, czy wszyscy je opuścili i dopilnowują, aby klucze od tych pomieszczeń pozostały w drzwiach;
- e) organizują ewakuację mienia począwszy od pomieszczeń najbardziej zagrożonych.

Pracownicy:

W przypadku doraźnej ewakuacji lub na polecenie przełożonego, natychmiast opuszczają pomieszczenia, postępując zgodnie z wytycznymi managera. W trakcie ewakuacji zachowując ciszę i opanowanie stosują się do poleceń przełożonych i osób kierujących ewakuacją. Wzajemnie sobie pomagają, szczególnie osobom mniej sprawnym fizycznie, zestresowanym, starając się nie dopuścić do wybuchu paniki. Nie utrudniają przejścia, nie zatrzymują się, nie zawracają. Szybko i sprawnie, przewidując ograniczoną widoczność /np. dym, zmrok/, trudności w oddychaniu / np. zastosowanie środków chemicznych/ udają się drogą ewakuacyjną do wyznaczonego przed budynkiem rejonu, skąd na polecenie przełożonych przechodzą do miejsca ewakuacji.

WSPÓŁDZIAŁANIE Z PROFESJONALNYMI SIŁAMI RATOWNICZYMI.

1. Dyrektor / kierujący akcją / zapoznaje przybyłego na miejsce dowódcę sił ratowniczych z posiadanymi informacjami / aktualną sytuacją/ o zagrożeniu i podjętymi działaniami.
2. Dyrektor towarzyszy przybyłemu na miejsce akcji dowódcy sił ratowniczych, udzielając niezbędnych informacji w celu dokładnego zapoznania z sytuacją.
3. Wszystkie osoby pozostające w budynku bezwzględnie podporządkowują się poleceniom kierującego akcją ratunkową.

POSTANOWIENIA KOŃCOWE.

1. O ustąpieniu zagrożenia dowódca kierujący akcją ratunkową powiadamia Dyrektora / osobę zastępującą/.
2. Na podstawie otrzymanych informacji, Dyrektor / osoba zastępująca/ podejmuje decyzję o przystąpieniu pracowników do dalszej działalności.
3. Z przebiegu akcji wyznaczony przez Dyrektora zespół sporządza sprawozdanie, /notatkę służbową/ oraz przedstawia wnioski i propozycje.

Sygnały alarmowe

Sposób ogłoszenia alarmu			
Działanie	Akustyczny system alarmowy	Środki masowego przekazu	Wizualny system alarmowy
Ogłoszenie alarmu	Sygnal akustyczny – modulowany dźwięk syreny przez 3 minuty	Trzykrotnie powtarzana zapowiedź: Uwaga! Uwaga! Uwaga! Ogłaszam alarm... dla ... (podaje się przyczynę, rodzaj, obszar itp.)	Trójkątny, żółty znak W uzasadnionym przypadku inna figura.
Odwołanie alarmu	Sygnal akustyczny – ciągły dźwięk syreny przez 3 minuty	Trzykrotnie powtarzana zapowiedź: Uwaga! Uwaga! Uwaga! Odwołuję alarm... dla ... (podaje się przyczynę, rodzaj, obszar itp.)	

Komunikaty ostrzegawcze

Rodzaj komunikatu	Sposób ogłoszenia komunikatu	Sposób odwołania komunikatu
	Środki masowego przekazu	Środki masowego przekazu
Upředzenie o zagrożeniu skażeniami	Trzykrotnie powtarzana zapowiedź: Uwaga! Uwaga! Uwaga! Osoby znajdujące się na terenie... około godz. ... min. ... może nastąpić skażenie... w kierunku ... (podaje się rodzaj skażenia oraz kierunek jego rozprzestrzeniania się).	Trzykrotnie powtarzana zapowiedź: Uwaga! Uwaga! Uwaga! Odwołuję upředzenie o zagrożeniu ... dla... (podaje się rodzaj skażenia oraz obszar).
Upředzenie o klęskach żywiołowych i zagrożeniu środowiska	Trzykrotnie powtarzana zapowiedź: Informacja o zagrożeniu i sposobie, w jaki powinni postępować mieszkańcy na zagrożonym terenie. (podaje się rodzaj zagrożenie, spodziewany czas jego wystąpienia oraz wytyczne dla mieszkańców).	Trzykrotnie powtarzana zapowiedź: Uwaga! Uwaga! Uwaga! Odwołuję upředzenie o zagrożeniu ... dla... (podaje się rodzaj klęski)

Załącznik do rozporządzenia Rady Ministrów z dnia 23 lutego 2024 r. (Dz. U. poz. 290)

XIII. Sposoby praktycznego sprawdzania organizacji i warunków ewakuacji ludzi

Właściciel lub zarządca obiektu przeznaczonego dla ponad 50 osób będących jego stałymi użytkownikami, niezakwalifikowanego do kategorii zagrożenia ludzi ZL IV, powinien co najmniej raz na 2 lata przeprowadzać praktyczne sprawdzenie organizacji oraz warunków ewakuacji z całego obiektu.

2. W przypadku obiektów, w których cyklicznie zmienia się jednocześnie grupa powyżej 50 użytkowników, w szczególności: szkół, przedszkoli, internatów, domów studenckich, praktycznego sprawdzenia organizacji oraz warunków ewakuacji należy dokonać - co najmniej raz na rok, jednak w terminie nie dłuższym niż 3 miesiące od dnia rozpoczęcia korzystania z obiektu przez nowych użytkowników.

Właściciel lub zarządca obiektu powinien powiadomić właściwego miejscowego komendanta Państwowej Straży Pożarnej o terminie przeprowadzenia ćwiczeń ewakuacyjnych, nie później niż na tydzień przed ich przeprowadzeniem
(Rozporządzenie Ministra Spraw Wewnętrznych i Administracji z 7.06.2010 r. § 17.1)

Do sporządzenia dokumentacji należy wykorzystać załączniki do niniejszej Instrukcji:

1. Wzór powiadomienia KM PSP
2. Sprawozdanie z praktycznego sprawdzenia organizacji i warunków ewakuacji

Praktyczne sprawdzenie warunków ewakuacji ma na celu ocenę przygotowania obiektu do sytuacji rzeczywistego zagrożenia. Należy je przeprowadzać w czasie, gdy obiekt normalnie funkcjonuje, a na jego terenie przebywa pełna, wynikająca z codziennej eksploatacji liczba ludzi. Przebieg samej ewakuacji powinien odbywać się zgodnie z ustaleniami zawartymi w obowiązującej w obiekcie Instrukcji Bezpieczeństwa Pożarowego. Jako praktyczne sprawdzenie warunków ewakuacji (alarm ćwiczebny) nie mogą być traktowane inne (np. fałszywe) alarmy, w wyniku których taką ewakuację musiano przeprowadzić.

Właściwe przygotowanie ćwiczeń wymaga powołania zespołu osób, którego część podczas przeprowadzania ćwiczeń otrzyma funkcje obserwatorów (tzw. rozjemców), dlatego wskazane jest, aby w miarę możliwości byli to pracownicy związani na co dzień z obsługą infrastruktury obiektu. Obserwatorom przydzielamy ściśle określone obszary obiektu, w których pełnić będą wyznaczone role. Ponadto w skład zespołu, oprócz osób reprezentujących kierownictwo, powinni wejść: szef ochrony, elektryk oraz pracownik (lub pracownicy) odpowiedzialny za

sprawy bhp, przeciwpożarowe i obrony cywilnej. Tym ostatnim osobom nie należy przydzielać żadnych innych funkcji niż te, które wynikają z ich zakresu czynności.

W celu maksymalnego ograniczenia dezorganizacji pracy ćwiczebny alarm ewakuacyjny można przeprowadzić kilka minut po rozpoczęciu lub na kilka minut przed zakończeniem pracy w obiekcie.

Wywołanie alarmu pozwoli na właściwą ocenę reakcji pracowników ochrony odpowiedzialnych z racji swej funkcji za bezpieczeństwo obiektu, powiadomienia o zagrożeniu właściwych służb oraz zarządzenie i koordynacji prowadzonej ewakuacji.

W trakcie ćwiczeń wskazane jest również wyłączenie dopływu energii elektrycznej za pomocą przeciwpożarowego wyłącznika prądu. Zanik energii elektrycznej pozwoli sprawdzić działanie systemów awaryjnych (oświetlenie ewakuacyjne, skuteczność prawidłowego funkcjonowania elektrycznych lub elektronicznych zamknięć w drzwiach służących do ewakuacji) oraz w pewien sposób przygotuje opuszczające obiekt osoby do ewakuowania się w odbiegających od normalnych warunkach.

Bezpośrednio przed planowanym rozpoczęciem ćwiczeń obserwatorzy (rozjemcy) powinni udać się do wyznaczonych wcześniej punktów i od momentu ogłoszenia alarmu dokładnie monitorować rozwój wydarzeń. Obserwatorzy powinni zwrócić uwagę na następujące elementy ćwiczeń:

- czy sygnał o ewakuacji dotarł do wszystkich ludzi przebywających w monitorowanym przez nich obszarze,
- czy wszyscy pracownicy natychmiast przerwali pracę i rozpoczęli ewakuację,
- czy ewakuacja odbywała się zgodnie z wyznaczonymi drogami i kierunkami i czy nie wykorzystywano do niej elementów zabronionych, takich jak dźwigi lub nie przeznaczone do tego celu przejścia i wyjścia,
- czy w monitorowanym obszarze zadziałały wszystkie urządzenia techniczne służące do zapewnienia bezpieczeństwa ludzi przebywających w obiekcie, takie jak np.: oświetlenie ewakuacyjne, dźwiękowy system ostrzegawczy, drzwi przeciwpożarowe, odblokowanie zamków elektrycznych i elektronicznych, wentylacja pożarowa itp.

Ponadto obserwatorzy powinni:

- odnotować czas, w jakim opuszczono monitorowany przez nich obszar,
- odnotować wszelkie zauważone nieprawidłowości,
- sporządzić wykaz osób, które nie zastosowały się do polecenia ewakuacji, przystąpiły do niej w sposób opieszły lub w jakikolwiek sposób ewakuację utrudniały lub zakłócały.

Osoby, które nie opuściły budynku mimo ogłoszenia jego ewakuacji albo czyniły to w sposób opieszwały lub w jakikolwiek sposób ewakuację utrudniały lub zakłócały, powinny złożyć wyczerpujące wyjaśnienie o powodach swojego postępowania. W przypadku gdy wyjaśnienia te nie mają żadnej racjonalnej podstawy, w stosunku do takich osób powinny być wyciągnięte surowe konsekwencje służbowe.

Praktyczne sprawdzenie warunków ewakuacji jest obowiązkiem wynikającym z § 17 ust. 1 cytowanego wyżej rozporządzenia, dlatego właściciel lub zarządca obiektu powinien właściwie udokumentować fakt przeprowadzenia takich ćwiczeń. Właściwa dokumentacja stanowić będzie cenny materiał porównawczy przy ocenie podobnych ćwiczeń prowadzonych w przyszłości i powinna zawierać:

- datę i godzinę przeprowadzonego ćwiczenia ewakuacyjnego,
- informację o sposobie ogłoszenia alarmu ewakuacyjnego,
- liczbę ewakuowanych osób (określoną np. na podstawie list obecności pracowników) wraz ze wskazaniem, jaki ta liczba stanowi stosunek procentowy do pełnej, zakładanej liczby osób przebywających w obiekcie,
- czas ewakuacji poszczególnych kondygnacji (lub innych obszarów bądź stref, na które podzielony jest obiekt),
- czas ewakuacji całego obiektu mierzony od momentu ogłoszenia alarmu do chwili opuszczenia budynku przez główne strumienie ludzi,
- całkowity czas ewakuacji całego obiektu mierzony od momentu ogłoszenia alarmu do chwili opuszczenia go przez wszystkich użytkowników (z wyjątkiem pracowników ochrony i osób prowadzących ćwiczenie),
- wnioski podsumowujące ćwiczenie, obejmujące m.in.:
- ocenę drożności i równomierności rozłożenia natężenia strumieni ludzi na głównych drogach ewakuacyjnych, zasięg słyszalności środków technicznych użytych do ogłaszania alarmu, ocenę skuteczności ogłaszanego alarmu, ocenę stanu zadziałania wszystkich związanych z ćwiczeniem urządzeń technicznych,
- wszystkie zauważone nieprawidłowości, jeżeli takie wystąpiły,
- zamierzenia, które należy przedsięwziąć, aby wyeliminować stwierdzone nieprawidłowości, a tym samym poprawić warunki ewakuacji ludzi z obiektu,
- kopię pisma adresowanego do właściwego miejscowo komendanta Państwowej Straży Pożarnej, w którym zgłoszono zamiar przeprowadzenia ćwiczeń.

XIV. Zadania i obowiązki pracowników w zakresie ochrony przeciwpożarowej

W celu zapewnienia właściwych warunków organizacyjnych ułatwiających przestrzeganie zasad bezpieczeństwa pożarowego w przedsiębiorstwie, uznając odpowiedzialność ustawową Właściciela, ustala się dla wszystkich pracowników zatrudnionych w SP nr 2 stosowne zakresy zadań i obowiązków w tym przedmiocie, w dwóch podstawowych kategoriach pracowniczych:

- dla wszystkich pracowników bez względu na zajmowane stanowisko;
- dla osób funkcyjnych;

Należy zaznaczyć, że zakres obowiązków służbowych poszczególnych pracowników poza określeniem charakteru świadczonej pracy, zawiera także obowiązek dbałości o bezpieczeństwo (w tym również przeciwpożarowe) na zajmowanym stanowisku pracy.

Szczególną odpowiedzialność za sprawy ochrony przeciwpożarowej ponosi Dyrektor, który zgodnie z zapisami ustawy o ochronie przeciwpożarowej oraz rozporządzenia MSW i A w sprawie ochrony p.poż. budynków, innych obiektów budowlanych i terenów - odpowiada za bezpieczeństwo pożarowe obiektu i osób w nim przebywających.

Wykonując swoje obowiązki przez podległych pracowników, ma prawo scedować część odpowiedzialności i związane z tym obowiązki służbowe na pracowników niższych szczebli zarządzania. Zakres kompetencji w tym przypadku powinien być jednoznacznie sprecyzowany w zakresie obowiązków służbowych pracownika i zgodny z aktualnymi rozwiązaniami organizacyjnymi i personalnymi.

1. Wszyscy pracownicy bez względu na zajmowane stanowisko ponoszą odpowiedzialność za wykonywanie następujących zadań w zakresie ochrony przeciwpożarowej:

- znajomość zagrożenia pożarowego na zajmowanym stanowisku pracy oraz sposobów przeciwdziałania możliwości powstania na nim i rozprzestrzeniania się pożaru;
- znajomość zasad postępowania w przypadku powstania pożaru;
- orientacja w rozmieszczeniu podręcznego sprzętu gaśniczego i urządzeń przeciwpożarowych, a także umiejętność obsługi podręcznego sprzętu gaśniczego;
- znajomość warunków przeprowadzenia bezpiecznej ewakuacji osób i mienia;

- branie udziału w akcji ratowniczo - gaśniczej na terenie obiektu i podporządkowanie się poleceniom kierującego tą akcją;
- udział w szkoleniach przeciwpożarowych;
- niezwłoczne zgłaszanie przełożonym zauważonych usterek mogących spowodować pożar;
- przestrzeganie obowiązujących przepisów i instrukcji bezpieczeństwa pożarowego w obszarze zajmowanego stanowiska.

2. Dyrektor odpowiada za:

- znajomość obowiązujących przepisów i instrukcji bezpieczeństwa pożarowego w zakresie nadzorowanych stanowisk pracy oraz kontrolowanie przestrzegania tych przepisów i instrukcji przez podległych pracowników;
- wyznaczanie osób odpowiedzialnych za stan bezpieczeństwa pożarowego poszczególnych pomieszczeń;
- systematyczne uzupełnianie wiedzy o ochronie przeciwpożarowej nadzorowanych stanowisk pracy;
- organizowanie bezpiecznej ewakuacji osób i mienia z podległych pomieszczeń służbowych w przypadku powstania pożaru;
- usuwanie spostrzeżonych lub wskazanych usterek mogących spowodować powstanie lub rozprzestrzenienie się ognia, lub zgłaszanie osobom kompetentnym potrzebę ich usunięcia;
- wnioskowanie o użycie sankcji służbowych wobec podległych pracowników, winnych naruszenia bezpieczeństwa pożarowego;
- prowadzenie szkolenia instruktażowego na stanowisku pracy, w zakresie ochrony przeciwpożarowej osób nowoprzyjętych;

Niezależnie od podanych powyżej ramowych zakresów odpowiedzialności dla grup pracowniczych, istnieje potrzeba ustalenia indywidualnego zakresu obowiązków w sprawach ochrony p.poż. obiektu, stosownie do aktualnych rozwiązań organizacyjnych i personalnych. Obowiązki w zakresie zabezpieczenia p.poż. ustawowo nałożone na właściciela należy przypisać pracownikom wykonawczym, zgodnie z ich kompetencjami i charakterem wykonywanej pracy.

Uwzględniając warunki techniczne, technologiczne, organizacyjne i porządkowe funkcjonowania obiektu, należy ustalić szczegółowe zakresy zadań, mających na celu realizację wymagań stawianych właścicielowi przez przepisy ustawy o ochronie przeciwpożarowej oraz rozporządzenia MSW i A (przywoływane poprzednio).

Dyrektor lub osoba pełniąca jego obowiązki w szczególności odpowiada za:

- nadzór nad przestrzeganiem przepisów o ochronie przeciwpożarowej przez wszystkich pracowników.
- wydawanie poleceń mających na celu usunięcie technicznych usterek zagrażających bezpieczeństwu pożarowemu obiektu;
- planowanie oraz organizację inwestycji, remontów, adaptacji i bieżącej konserwacji urządzeń i instalacji w budynkach z uwzględnieniem zadań i potrzeb ochrony przeciwpożarowej;
- kierowanie akcją ratowniczo - gaśniczą lub ewakuacją w przypadku powstania pożaru lub innego zagrożenia w obiekcie do czasu przybycia zawodowych jednostek ratowniczych;
- współpracę pracowników z jednostkami ratowniczymi przybyłymi z zewnątrz, w zakresie gaszenia pożarów, usuwania zagrożeń oraz przeprowadzenia ewakuacji osób i mienia;
- wyposażenie obiektu w sprzęt ratowniczy i pożarniczy oraz środki gaśnicze;
- przygotowanie pomieszczeń w obiekcie do prowadzenia działań ratowniczo - gaśniczych;
- uwzględnianie w programach szkoleń zawodowych tematyki ochrony przeciwpożarowej;

W celu zapewnienia pełnej i zgodnej z przepisami ochrony przeciwpożarowej obiektu, niezbędnym jest wyznaczenie osób odpowiedzialnych bezpośrednio za realizację następujących zadań:

1. W zakresie ogólnego nadzoru nad ochroną przeciwpożarową:

- koordynację i nadzór nad realizacją zadań i obowiązków spoczywających na poszczególnych komórkach organizacyjnych w zakresie ochrony przeciwpożarowej;
- okresowe analizowanie stanu zabezpieczenia przeciwpożarowego nadzorowanych obiektów i działów pracy oraz podejmowanie działań zmierzających do poprawy stanu bezpieczeństwa pożarowego;
- okresowe omawianie problematyki bezpieczeństwa pożarowego z pracownikami;
- nadzór nad realizacją szkoleń przeciwpożarowych;

- wyciąganie konsekwencji służbowych w stosunku do pracowników nie przestrzegających postanowień przepisów ppoż.;

2. W zakresie rozwoju technicznego:

- ustalanie wymagań przeciwpożarowych w dokumentacji technicznej, technologicznej i remontowej, w szczególności przez określenie:
 - a/ charakterystyki zagrożenia pożarowego, instalacjach i urządzeniach podczas ich pracy i remontów;
 - b/ sposobów ograniczania i usuwania zagrożenia pożarowego;
 - c/ dopuszczalnych ilości stosowanych lub magazynowanych materiałów niebezpiecznych pożarowo;
 - d/ wymagań w zakresie eksploatacji, jak również częstotliwości konserwacji urządzeń i instalacji;
 - e/ wymagań w zakresie warunków budowlanych i lokalizacyjnych;
 - f/ charakterystyki pożarowej i wybuchowej stosowanych materiałów;
- określenie technologii oraz normatywów składowania materiałów na stanowiskach pracy, w magazynach, magazynkach podręcznych i rozdzielniach;
- dokonywanie okresowych analiz stanu zagrożenia pożarowego oraz realizowanie wniosków wynikających z tych analiz;
- nadzór i okresową kontrolę przestrzegania reżimów w zakresie bezpieczeństwa pożarowego;
- zapewnienie udziału specjalistów d/s ochrony przeciwpożarowej i innych specjalistów branżowych w ocenie dokumentacji projektowej, technicznej i technologicznej pod względem zgodności z obowiązującymi wymaganiami p.poż. i innymi dotyczącymi bezpieczeństwa;

3. W zakresie utrzymania obiektu:

- zapewnienie wymaganego przepisami zabezpieczenia przeciwpożarowego i prawidłowej eksploatacji urządzeń i instalacji;
- nadzór nad montażem urządzeń i instalacji zgodnie z dokumentacją techniczną oraz obowiązującymi przepisami;
- terminowe przeprowadzanie okresowych kontroli, konserwacji i remontów urządzeń i instalacji oraz prowadzenie dokumentacji stwierdzającej wykonanie prac w tym zakresie;

- zabezpieczenie przed możliwością dostępu osób postronnych do urządzeń i instalacji, których obsługa zastrzeżona jest wyłącznie dla pracowników upoważnionych do ich kontrolowania;
- zapewnienie zgodnego z przepisami oznakowania urządzeń i instalacji;
- wyposażenie nadzorowanych urządzeń i instalacji w dokumentację techniczno - ruchową oraz instrukcje uwzględniające m.in.:
 - wymagania i wskazania z zakresu bezpieczeństwa p.poż.;
 - zasady postępowania w przypadku awarii lub pożaru;
 - sposoby likwidacji powstałych zagrożeń;
- dopilnowanie okresowej kontroli przewodów wentylacyjnych i kominowych zgodnie z obowiązującymi przepisami;
- sprawowanie nadzoru nad przebiegiem prac pożarowo - niebezpiecznych na terenie obiektu;

4. W zakresie administrowania obiektem i gospodarki transportowej:

- utrzymywanie w należyтым stanie technicznym i czystości obiektu;
- zapewnienie systematycznego usuwania z terenu obiektu wszelkiego rodzaju odpadów, śmieci itp.;
- utrzymanie w należyтым stanie dróg dojazdowych i parkingów, w sposób zapewniający możliwość dojazdu do obiektów dla jednostek straży pożarnych;
- zapewnienie prawidłowego pod względem bezpieczeństwa pożarowego garażowania i parkowania pojazdów, umożliwiającego szybką ich ewakuację w razie powstania takiej potrzeby;

5. W zakresie profilaktyki pożarowej i przygotowania obiektu do działań ratowniczych:

- inicjowanie działań mających na celu ograniczenie zagrożenia pożarowego w obiekcie w oparciu o obowiązujące przepisy;
- zapewnienie wyposażenia obiektu w podręczny sprzęt gaśniczy i środki gaśnicze oraz pożarnicze i ewakuacyjne znaki bezpieczeństwa;
- dokonywanie analizy i oceny stanu przeciwpożarowego zabezpieczenia obiektów, maszyn i urządzeń technologicznych i produkcyjnych oraz opracowywanie wniosków zmierzających do ograniczenia zagrożenia pożarowego;
- opiniowanie projektów procesów technologicznych w zakresie wymagań ochrony przeciwpożarowej oraz ustalanie odpowiednich zabezpieczeń przed pożarem;

- inicjowanie postępu techniczno - organizacyjnego w zakresie zabezpieczenia przeciwpożarowego procesów technologicznych, urządzeń i instalacji technologicznych;
- nadzór nad okresową kontrolą stanu technicznego urządzeń i sprzętu gaśniczego;
- udział w odbiorze nowych i modernizowanych obiektów przekazywanych do eksploatacji oraz opiniowanie zgodności ich wykonania i wyposażenia z wymogami ochrony przeciwpożarowej;
- dopilnowanie przestrzegania zasad uzgadniania dokumentacji projektowo - kosztorysowej z organami ochrony przeciwpożarowej oraz zabezpieczenie obiektów będących w budowie lub remoncie;
- udział w akcjach ratowniczych oraz ćwiczeniach jednostek straży pożarnych na terenie obiektu;
- prowadzenie działalności propagandowej zmierzającej do podnoszenia świadomości i stanu wiedzy wśród pracowników w zakresie ochrony przeciwpożarowej;

ZADANIA I OBOWIĄZKI ZASTĘPCY DYREKTORA

- Bieżące analizowanie warunków eksploatacji urządzeń i instalacji technicznych określonych przez producentów i wykonawców,
- Określenie harmonogramu badań, przeglądów, konserwacji i remontów instalacji znajdujących się w obiekcie,
- Nadzór i dokumentowanie prac realizowanych na podstawie harmonogramu,
- Prowadzenie nadzoru nad badaniem i konserwacją urządzeń i instalacji technicznych prowadzonych przez wyspecjalizowane firmy,
- Nadzór nad dokumentacją ochrony przeciwpożarowej w zakresie badań, kontroli i konserwacji – określonych w warunkach eksploatacji urządzeń i instalacji lub wymaganych prawem,
- Uzgodnienia z PSP oraz zatwierdzanie projektów modernizacji pomieszczeń i urządzeń, przeznaczenia i wystroju wnętrz,
- Zapewnienie wymagań ochrony przeciwpożarowej przed rozpoczęciem eksploatacji nowej, przebudowanej lub wyremontowanej części obiektu, lub instalacji,
- Nadzór nad prowadzeniem prac pożarowo niebezpiecznych, w tym wydawanie zezwoleń na prowadzenie tych prac zgodnie z zasadami określonymi w niniejszej instrukcji,
- Wydawanie zakazu eksploatacji urządzeń technologicznych stanowiących zagrożenie lub niesprawnych technicznie,

- Zaznajomienie wszystkich podległych pracowników z zagrożeniem pożarowym związanym z obsługą urządzeń i instalacji technicznych,
- Inicjowanie wszelkiej działalności zmierzającej do poprawy stanu ochrony przeciwpożarowej oraz wykonywania innych zadań zapewniających bezpieczeństwo pożarowe,
- Omawianie na naradach pracowniczych stanu i potrzeb ochrony przeciwpożarowej,
- Organizowanie akcji ratowniczo-gaśniczej.
- Wydawanie doraźnych poleceń kierownikom komórek organizacyjnych w zakresie usunięcia uchybień w zabezpieczeniu przeciwpożarowym, które mogą spowodować powstanie lub rozprzestrzenianie się pożaru.

ZADANIA I OBOWIĄZKI KONSERWATORA OBIEKTU

- Kontrola sprawności i prawidłowości eksploatacji urządzeń i instalacji technologicznych a w szczególności dotyczących zabezpieczenia przeciwpożarowego obiektu,
- Wykonywanie przeglądów i konserwacji, napraw, remontów oraz modernizacji instalacji technicznych zgodnie z posiadanymi uprawnieniami w zakresie określonym w warunkach eksploatacji urządzeń i instalacji przez producentów lub wykonawców oraz obowiązującymi w tym zakresie przepisami prawa,
- Przekazywanie przełożonym uwag o wszelkich nieprawidłowościach w działaniu i eksploatacji urządzeń i instalacji technicznych,
- Dokonywanie kontroli zabezpieczenia miejsca, w którym prowadzone są prace pożarowo niebezpieczne,
- W przypadku stwierdzenia bezpośredniego zagrożenia wynikającego z dalszej eksploatacji urządzeń lub instalacji odłączenie lub zakazanie dalszej eksploatacji urządzeń lub instalacji,
- Czuwanie nad prawidłowym utrzymaniem drożności dróg ewakuacyjnych, dojazdów pożarowych, zapewnienia dostępu do urządzeń pożarowych i ratowniczych. W przypadku stwierdzenia nieprawidłowości w tym zakresie przekazanie informacji przełożonym,
- Wykonywanie podczas akcji ratowniczo-gaśniczej zadań określonych w instrukcji bezpieczeństwa.

ZADANIA I OBOWIĄZKI PERSONELU SPRZĄTAJĄCEGO

- Utrzymywanie czystości przez systematyczne usuwanie śmieci i odpadów oraz zawartości popielniczek do odpowiednich pojemników poza teren sprzątanym pomieszczeń,
- Dopilnowanie wygaszania oświetlenia oraz wyłączenia urządzeń elektrycznych nie przystosowanych do pracy ciągłej,
- Zamknięcie pomieszczeń po zakończeniu sprzątania i umieszczeniu kluczy w ustalonym miejscu,
- Nie układanie szmat na grzejnikach i przewodach centralnego ogrzewania;
- Nie stosowanie do mycia podłóg benzyny i innych palnych rozpuszczalników,
- Składowanie w ustalonych miejscach przyrządów do sprzątania,
- Zgłaszanie przełożonemu stwierdzonych nieprawidłowości w przeciwpożarowym zabezpieczeniu pomieszczeń (niewyłaczone elektryczne urządzenia grzejne, urządzenia biurowe, oświetlenie itp.).

ZADANIA I OBOWIĄZKI SŁUŻBY OCHRONY OBIEKTU

- Kontrolowanie całego obiektu po zakończeniu pracy, a szczególnie miejsc, w których występuje zagrożenie pożarowe, oraz sprawdzanie ilości podręcznego sprzętu gaśniczego,
- Znajomość rozmieszczenia podręcznego sprzętu gaśniczego, zewnętrznych punktów czerpania wody (hydrantów), dróg dojazdowych do budynków, miejsc o szczególnym zagrożeniu pożarowym, rozmieszczenie tablic rozdzielczo-bezpiecznikowych i głównego wyłącznika energii elektrycznej, oraz wewnętrznych dróg i kierunków ewakuacyjnych,
- Nie zezwalanie na używanie podręcznego sprzętu gaśniczego do celów niezgodnych z przeznaczeniem,
- Nie dopuszczenie do zastawiania dróg i wyjść ewakuacyjnych,
- Codzienne sprawdzanie, po zakończeniu pracy, czy nie występują oznaki tlenia lub palenia materiałów,
- Sprawdzanie stanu zabezpieczenia przeciwpożarowego rejonów i miejsc pracy w okresach remontów budynków (pomieszczeń lub instalacji),

- Znajomość zasad alarmowania -w razie powstania pożaru- straży pożarnej i wyznaczonych pracowników zgodnie z postanowieniami instrukcji alarmowej,
- Podjęcie działań ratowniczo-gaśniczych do czasu przybycia jednostek straży pożarnej,
- Zapewnienie porządku w czasie akcji ratowniczo-gaśniczej.

ZADANIA I OBOWIĄZKI WSZYSTKICH PRACOWNIKÓW BEZ WZGLĘDU NA ZAJMOWANE STANOWISKO

W zakresie ochrony przeciwpożarowej, każdy pracownik Szkoły zobowiązany jest do:

- uczestnictwa w obowiązkowych szkoleniach i instruktażach, które odbywają się w szkole
- znajomości przepisów przeciwpożarowych oraz instrukcji o alarmowaniu
Straży Pożarnej
- znajomość rozmieszczenia podręcznego sprzętu gaśniczego oraz
dróg ewakuacyjnych
- utrzymywanie w należyтым porządku swego stanowiska pracy
- przestrzegania zasad nie zastawiania sprzętu gaśniczego oraz dróg
ewakuacyjnych
- usuwania natychmiast stwierdzonej przyczyny mogącej spowodować
pożar
- sprawdzenia przed opuszczeniem stanowiska pracy czy zostały wyłączone
wszystkie odbiorniki energii elektrycznej oraz nie istnieją inne możliwości
powstania pożaru
- przestrzegania zakazu palenia papierosów i używania otwartego ognia poza
miejscami do tego wyznaczonymi
- postępowania w przypadku powstania pożaru oraz umiejętności obsługi
podręcznego sprzętu gaśniczego

- samowolnego naprawiania urządzeń elektrycznych oraz używania prowizorycznych i uszkodzonych urządzeń
- brania udziału w akcjach ratowniczo-gaśniczych oraz podporządkowanie się dowodzącemu akcją

XV. Zakres odpowiedzialności za nieprzestrzeganie przepisów przeciwpożarowych

Właściciel, zarządca lub użytkownik obiektu jest odpowiedzialny za przestrzeganie wymagań ochrony przeciwpożarowej. Jeżeli nie dopełni obowiązków odpowiada na zasadach przepisów ogólnych prawa cywilnego i karnego w przypadku wykroczeń i przestępstw. W zakresie wykroczeń stosowane są sankcje przewidziane w kodeksie wykroczeń (Dz.U. Nr 12 z 1971 r. poz. 114), za które sądy grodzkie mogą nakładać kary w postaci grzywnien a nawet kar aresztu. Spośród zawartych w kodeksie wykroczeń norm prawnych w zakresie zachowania warunków bezpieczeństwa pożarowego należy wymienić:

art. 82 § 1 k.w. „Kto nieostrożnie obchodzi się z ogniem lub wykracza przeciwko przepisom dotyczącym zapobiegania i zwalczania pożarów, a w szczególności:

a) nie wyposaża budynku w odpowiednie urządzenia lub sprzęt przeciwpożarowy lub nie utrzymuje ich w stanie zdalnym do użytku, w tym :

- nie wyposażył obiektu w podręczny sprzęt gaśniczy i agregaty,
- wyposażył budynek, obiekt lub teren w podręczny sprzęt gaśniczy nie zgodnie z obowiązującymi zasadami,

b) nie oznakował zgodnie z PN:

- dróg wyjść i kierunków ewakuacji,
- miejsc usytuowania urządzeń przeciwpożarowych,
- elementów sterujących urządzeniami przeciwpożarowymi,
- lokalizacji przeciwpożarowych wyłączników prądu, głównych zaworów gazów oraz materiałów pożarowo niebezpiecznych,
- pomieszczeń, w których występują materiały pożarowo niebezpieczne

c) zamknął drzwi ewakuacyjne w sposób uniemożliwiający ich natychmiastowe użycie, uniemożliwia lub ogranicza dostęp do:

- urządzeń przeciwpożarowych,
- urządzeń uruchamiających instalacje gaśnicze i sterujących takimi instalacjami oraz innych instalacji wpływających na stan bezpieczeństwa pożarowego obiektu,
- wyjść ewakuacyjnych,
- wyłączników i tablic rozdzielczych prądu elektrycznego oraz głównych zaworów gazu,
- uniemożliwia lub utrudnia korzystanie z drogi ewakuacyjnej lub pożarowej,

- nie umieścił w miejscach widocznych wykazów telefonów alarmowych oraz instrukcji postępowania na wypadek pożaru,
1. utrudnia okresowe czyszczenie komina lub nie dokonuje bez zwłoki naprawy uszkodzeń komina lub wszelkich przewodów dymowych, w tym: (art. 82, § 1, pkt 2 K.w.)
 - nie usuwa zanieczyszczeń z przewodów dymowych i spalinowych,
 - nie usuwa zanieczyszczeń z przewodów wentylacyjnych w obiektach z urządzeniami ogrzewczymi co najmniej raz w roku,
 2. nie usuwa lub nie zabezpiecza w obrębie budynków urządzeń lub materiałów stwarzających niebezpieczeństwo powstania pożaru, w tym: (art. 82, § 5, pkt 3 k.w.)
 - używa otwartego ognia lub pali tytoń w strefach zagrożonych pożarem lub wybuchem,
 - rozgrzewa za pomocą otwartego ognia smołę lub inne materiały w odległości mniejszej niż 5 m od obiektu,
 - rozgrzewa za pomocą otwartego ognia smołę lub inne materiały na dachu z wyjątkiem budowanych obiektów o konstrukcji i pokryciu dachu niepalnym,
 - spala śmieci, albo odpady w miejscu umożliwiającym zapalenie się sąsiednich obiektów lub materiałów palnych,
 - przechowuje materiały palne w odległości mniejszej niż 0,5 m od urządzeń i instalacji, których powierzchnie zewnętrzne mogą nagrzewać się do temperatury przekraczającej 100°C, lub linii kablowych o napięciu 1 kV, przewodów uziemiających oraz przewodów instalacji odgromowych,
 - użytkuje elektryczne urządzenia ogrzewcze bezpośrednio na podłożu palnym z wyjątkiem urządzeń eksploatowanych zgodnie z wymaganiami określonymi przez producenta,
 - stosuje na osłonę punktu świetlnego materiał palny z wyjątkiem materiału trudno zapalnego umieszczonego w odległości 0,05 m od żarówki,
 - składa materiały palne na drogach komunikacji ogólnej służących celom ewakuacji,
 - ustawił na klatce schodowej przedmioty utrudniające ewakuację,
 - składa materiały palne pod ścianami obiektu nie związane z jego funkcją,
 - składa pod ścianami obiektu stałe materiały palne związane z jego funkcją nie zachowując wymaganej wielkości strefy pożarowej, dostępu do obiektu na wypadek działania ratowniczego, wymaganej minimalnej odległości od budynków sąsiednich,

- przechowuje materiały niebezpieczne pożarowo w sposób umożliwiający powstanie pożaru lub wybuchu,
- przechowuje materiały niebezpieczne pożarowo w pomieszczeniach piwnicznych, na poddaszach i strychach, w obrębie korytarzy, klatek
- schodowych oraz w innych pomieszczeniach ogólnodostępnych, zaliczanych do kategorii zagrożenia ludzi,
- przechowuje w jednej strefie pożarowej zakwalifikowanej do kategorii zagrożenia ludzi oraz o przeznaczeniu innym niż handlowo-usługowe więcej niż 10 dm³ cieczy o temperaturze zapłonu poniżej 21°C, lub 50 dm³ o temperaturze zapłonu 21-55°C,
- nie zabezpieczył lub zabezpieczył nieprawidłowo miejsce prac niebezpiecznych pożarowo, albo do wykonania tych prac dopuścił osobę nieuprawnioną,

3. eksploatuje w sposób niewłaściwy urządzenia energetyczne lub ciepłe lub pozostawia je uszkodzone w stanie mogącym spowodować wybuch lub pożar, w tym: (art. 82, § 1, pkt 4)

- eksploatuje instalacje lub urządzenia, których stan techniczny może przyczynić się do powstania pożaru, wybuchu lub rozprzestrzeniania ognia,
- nie zabezpieczył przed możliwością zapalenia lub zwęglenia palnych elementów konstrukcji lub wystroju wnętrza budynku, przez które, lub obok których przechodzą przewody ogrzewcze, dymowe lub spalinowe

Osoba, która dopuszcza się w/w wykroczeń podlega karze aresztu, grzywny albo karze nagany.

Funkcjonariusze Państwowej Straży Pożarnej mają prawo nakładać grzywny w formie mandatu za wykroczenia. W postępowaniu mandatowym mogą być nakładane mandaty kredytowe do wysokości 500 zł wydawane ukaranemu za pokwitowaniem odbioru. Mandat karny można również nałożyć zaocznie pod nieobecność sprawcy w przypadku, gdy nie zachodzi wątpliwość, co do osoby sprawcy.

W celu przymuszenia właściciela, zarządcy lub użytkownika do obowiązków wynikających z przepisów ustawy o ochronie przeciwpożarowej, może być stosowane postępowanie egzekucyjne w/g ustawy z dnia 13 czerwca 1960 r. o postępowaniu egzekucyjnym w administracji.

Komendy Państwowej Straży Pożarnej są organem właściwym do egzekwowania przepisów przeciwpożarowych tzn.

- przepisów ustawy o ochronie przeciwpożarowej,
- przepisów wykonawczych do tej ustawy,

- Polskich Norm dotyczących ochrony przeciwpożarowej, których obowiązek wprowadził Minister Spraw Wewnętrznych (obecnie Minister Spraw Wewnętrznych i Administracji),
- wskazanych przepisów budowlanych,
- przepisów o warunkach technicznych instalacji i urządzeń technicznych,
- wymagań ustalonych przez producenta tych instalacji lub urządzeń w zakresie usuwania zaniedbań i nieprawidłowości eksploatacyjnych, które mogłyby przyczynić się do powstania pożaru lub wybuchu; względnie rozprzestrzeniania się ognia.

Komendant Miejski Państwowej Straży Pożarnej na podstawie ustaleń z czynności kontrolno-rozpoznawczych może w przypadku naruszenia przepisów przeciwpożarowych nakazać w drodze decyzji administracyjnej usunięcie nieprawidłowości, jednocześnie określając termin ich wykonania. Jeżeli w wyznaczonym terminie zalecenia nie zostały wykonane w celu przymuszenia do wykonania stosuje się postępowanie administracyjne.

Za spowodowanie pożaru przewidziane sankcje karne są zawarte w ustawie Kodeks Karny z dnia 6 czerwca 1997 r.

Ściganie przestępstw może być prowadzone z urzędu lub w wyniku złożenia zawiadomienia o popełnieniu przestępstwa do prokuratury. Przestępstwami dotyczącymi ochrony przeciwpożarowej są czyny zawarte w rozdziale XX pt.

” Przestępstwa przeciwko bezpieczeństwu powszechnemu” Kodeksu Karnego (ustawa z dnia 6 czerwca 1997 r.)

art. 163 §1 k.k kto spowoduje zdarzenie, które zagraża życiu lub zdrowiu wielu osób albo mieniu w wielkich rozmiarach, mające postać ;

- pożaru (...)

podlega karze pozbawienia wolności do lat 10.

art. 163 § 3 k.k Jeżeli następstwem czynu określonego w §1 jest śmierć człowieka lub uszczerbek na zdrowiu wielu osób, sprawca podlega karze pozbawienia wolności od 2 do 12 lat.

XVI. Zasady prowadzenia szkoleń pracowników w zakresie ochrony przeciwpożarowej

Wszyscy pracownicy podlegają obowiązkowym szkoleniom z zakresu ochrony przeciwpożarowej i BHP.

Celem tych szkoleń jest zapoznanie z postanowieniami instrukcji bezpieczeństwa pożarowego oraz podstawowymi wymaganiami i przepisami w zakresie ochrony przeciwpożarowej.

Szkolenia organizuje Dyrektor. Przeprowadzenie szkolenia musi być udokumentowane w formie oświadczenia pracownika o odbyciu szkolenia (załącznik do instrukcji bezpieczeństwa pożarowego).

Druki oświadczeń należy przechowywać w teczkach osobowych pracowników.
Szkolenia dzielą się na trzy grupy:

- a) **szkolenie wstępne** - dotyczy pracowników nowo przyjmowanych i polega na zapoznaniu ich z występującym w obiekcie zagrożeniem , oraz obowiązującymi przepisami i zasadami zwalczania pożarów (**instrukcja bezpieczeństwa pożarowego**). Szkolenie to pracownik zobowiązany jest odbyć przed przystąpieniem do wykonywania obowiązków służbowych. Szkolenie to jest jednorazowe.
- b) **szkolenie podstawowe** - dotyczy wszystkich pracowników i polega na zapoznaniu pracowników z:
 - zagrożeniami pożarowymi występującymi w miejscu pracy,
 - zadaniami i obowiązkami pracowników w zakresie zapobiegania pożarom,
 - zadaniami i obowiązkami pracowników na wypadek pożaru,
 - sposobami oraz zasadami użycia urządzeń i sprzętu gaśniczego,
 - zasadami ewakuacji osób.
- c) **szkolenie informacyjne** – dotyczy zapoznania z funkcjonowaniem i zainstalowanych w obiekcie nowych systemów, urządzeń i instalacji przeciwpożarowych.

Szkolenia powinny być potwierdzone odpowiednią dokumentacją:

- a) dokumentację odbycia szkolenia wstępnego i podstawowego należy załączyć do akt osobowych pracownika,
- b) dokumentację szkolenia informacyjnego stanowi lista obecności na szkoleniu.

Szkoła Podstawowa nr 2
im. Jana Pawła II
w Suchym Lesie ul. Poziomkowa 11

Suchy Las, dnia.....

.....
(imię i nazwisko pracownika)

.....
(stanowisko)

O Ś W I A D C Z E N I E

Oświadczam, że zostałem/am zapoznany/a z przepisami z zakresu ochrony przeciwpożarowej, obowiązującymi na terenie Szkoły Podstawowej nr 2 w Suchym Lesie, a w szczególności znane mi są zasady i sposoby:

1. Zapobiegania powstaniu i rozprzestrzenianiu się pożaru na stanowisku pracy i w obiekcie.
2. Postępowania na wypadek pożaru.
3. Użycia podręcznego sprzętu gaśniczego i urządzeń przeciwpożarowych w miejscu pracy.
4. Postępowania podczas ewakuacji ludzi i mienia

„Instrukcję Bezpieczeństwa Pożarowego” przyjmuję do wiadomości i zobowiązuję się przestrzegać jej postanowień.

.....
Podpis prowadzącego szkolenie

.....
Podpis przeszkolonego pracownika

Przyjęto do akt osobowych, dnia

XVII. Kontrola stanu ochrony przeciwpożarowej

Sprawna organizacja systemu ochrony przeciwpożarowej wymaga wypracowanych zasad, form i trybu kontroli funkcjonowania tego systemu. Kontrola stanu ochrony przeciwpożarowej należy do podstawowych obowiązków osoby prowadzącej sprawę ochrony przeciwpożarowej. Dlatego też, aby kontrole takie były skuteczne należy stosować następujące zasady:

- kontrole powinny być przeprowadzane według opracowanych planów kontroli zatwierdzonych przez kierownika obiektu
- kontrole powinny być prowadzone w obecności lub za wiedzą osoby zarządzającej danym obiektem, grupą pomieszczeń lub pomieszczeniem,
- przed przystąpieniem do przeprowadzenia kontroli kontrolujący powinien przedstawić cel i zakres danej kontroli,

Podczas przeprowadzenia kontroli osoba przeprowadzająca ją powinna:

- żądać informacji i wyjaśnień w zakresie objętym kontrolą od osób zarządzających obiektem lub pomieszczeniami i mieć prawo wglądu do dokumentacji,
- sporządzić z protokół z przeprowadzonej kontroli i uzyskać podpis osoby zarządzającej,
- wstrzymać działania lub prace stwarzające szczególne zagrożenie dla życia, zdrowia lub mienia.

Częstotliwość kontroli uzależniona jest od zagrożenia pożarowego obiektu. Z reguły kontrole kompleksowe powinny być przeprowadzane dwa razy w roku. Oprócz tego powinny być przeprowadzane kontrole doraźne np. w dni wolne od pracy, po godzinach pracy w zależności od potrzeb i charakteru danego obiektu. Kontrolą powinny być objęte następujące zagadnienia:

- stan zabezpieczenia przeciwpożarowego obiektu oraz pomieszczeń,
- znajomość przez pracowników zasad bezpieczeństwa pożarowego w tym instrukcji postępowania na wypadek powstania pożaru i użycia podręcznego sprzętu gaśniczego,
- stan techniczny sprzętu i urządzeń przeciwpożarowych,

- działalność na rzecz bezpieczeństwa pożarowego pracowników nadzoru i osób sprawujących funkcje kierownicze,
- przebieg realizacji zadań i planów dotyczących poprawy stanu bezpieczeństwa pożarowego.

W zakresie szczegółowym tematyka kontroli powinna uwzględniać m.in.:

- stopień realizacji wniosków z kontroli poprzednich,
- stan instalacji elektrycznych, ogrzewczych, gazowych, odgromowych i wentylacyjnych itp.
- drożność wewnętrznych dróg pożarowych, komunikacyjnych i ewakuacyjnych,
- prawidłowość składowania i magazynowania materiałów palnych,
- lokalizację obiektów, parkingów itp. urządzeń na terenie obiektu w stosunku do sąsiedniej zabudowy,
- możliwość dojazdu jednostek straży pożarnej,
- stan wyposażenia pomieszczeń i wykończenia pod względem stosowanych materiałów,
- przeciwpożarowe zaopatrzenie wodne (stan hydrantów wewnętrznych, wyposażenie, oznakowanie, dostęp do nich),

Prawidłowo przeprowadzona kontrola oraz wyegzekwowanie jej wyników w zasadniczy sposób ogranicza możliwość powstania pożaru. W wielu przypadkach takie kontrole powinny być przeprowadzane wspólnie z inspektorem do spraw BHP, tematyka kontroli powinna uwzględniać tematykę BHP oraz ochrony przeciwpożarowej.

XVIII. Wykaz przepisów przeciwpożarowych i innych, na których oparto powyższe opracowanie

- 1) Ustawa z dnia 24 sierpnia 1991 r. o Ochronie Przeciwpowarowej (Dz.U. z 2002 r. Nr 147 poz. 1229) w nawiązaniu do Ustawy z dnia 06.05.2005 r. o zmianie ustawy o ochronie przeciwpożarowej (Dz.U. z 2005 r. Nr 100, poz. 836).
- 2) Ustawa z dnia 7 lipca 1994 r. Prawo Budowlane (Dz.U. Nr 80 poz. 718 z póź.zm.)
- 3) Rozporządzenie Ministra Infrastruktury z dnia 12 kwietnia 2002 r, w sprawie warunków technicznych, jakim powinny odpowiadać budynki i ich usytuowanie (Dz.U. Nr 75 poz. 690 z późn. zm.).
- 4) Rozporządzenie Ministra Spraw Wewnętrznych i Administracji z dnia 07.06.2010 r. w sprawie ochrony przeciwpożarowej budynków, innych obiektów budowlanych i terenów (Dz.U. Nr 109, poz. 719).
- 5) Ustawa z dn. 21.11.2008 r. o zmianie ustawy kodeks pracy (Dz.U. Nr 223, poz. 1460).
- 6) Rozporządzenie Ministra Infrastruktury z dnia 12 marca 2009 r, zmieniające rozporządzenie w sprawie warunków technicznych, jakim powinny odpowiadać budynki i ich usytuowanie (Dz.U. Nr 56 poz. 461).
- 7) Rozporządzenie Ministra Spraw Wewnętrznych i Administracji z dnia 24 lipca 2009 r. w sprawie przeciwpożarowego zaopatrzenia w wodę oraz dróg pożarowych (Dz.U. Nr 124 poz. 1030).
- 8) Rozporządzenie Ministra Spraw Wewnętrznych i Administracji z dnia 16 lipca 2009 r. zmieniające rozporządzenia w sprawie uzgadniania projektu budowlanego pod względem ochrony przeciwpożarowej (Dz.U. Nr 119, poz. 998).
- 9) PN - 92/N-01256/01 znaki bezpieczeństwa - ochrona przeciwpożarowa.
- 10) PN - 92/N-01256/02 znaki bezpieczeństwa- ewakuacja.
- 11) PN-86/E-05003/01 i 02 i 03. Ochrona odgromowa obiektów budowlanych. Wymagania ogólne. Ochrona podstawowa. Ochrona obostrzona.

Z niniejszą instrukcją zostałem zapoznany(a)

Lp.	Imię i nazwisko	Podpis Data

Suchy Las, dnia

Komenda Miejska
Państwowej Straży Pożarnej
w Poznaniu
ul. Wolnica 1
61-764 Poznań

Informuję, że zgodnie z § 17 rozporządzenia Ministra Spraw Wewnętrznych z dnia 07.06.2010 r. w sprawie ochrony przeciwpożarowej budynków, innych obiektów budowlanych i terenów (Dz.U. Nr 109, poz. 719), w dniu zostanie przeprowadzone praktyczne sprawdzenie organizacji oraz warunków ewakuacji w obiekcie Szkoły Podstawowej nr 2 im. Jana Pawła II w Suchym Lesie, ul. Poziomkowa 11.

SPARAWOZDANIE
z praktycznego sprawdzenia organizacji i warunków ewakuacji

W dniu.....przeprowadzono praktyczne sprawdzenie organizacji oraz warunków ewakuacji w:.....

.....
(nazwa i adres obiektu)

Przyjęte założenia do przeprowadzenia ewakuacji.

.....
.....
.....

Osoba odpowiedzialna za przeprowadzenie ewakuacji.

.....
(imię, nazwisko, stanowisko)

Osoba dokonująca oceny prawidłowości przeprowadzenia sprawdzenia organizacji i warunków ewakuacji.....

.....
(imię, nazwisko, stanowisko)

I. Charakterystyka ogólna obiektu:

1. Przeznaczenie obiektu i dane charakterystyczne obiektu.

.....
powierzchnia....., wysokość.....,
liczba kondygnacji....., ilość klatek schodowych.....,
ilość wyjść z obiektu....., ilość osób mogących przebywać w obiekcie z
uwzględnieniem poszczególnych kondygnacji.....

2. Warunki ewakuacji.

- a) Ilość i szerokość wyjść ewakuacyjnych, kierunek otwierania drzwi.....
.....
- b) Czy na drogach ewakuacyjnych znajdują się palne elementy wyposażenia wewnątrz / wykładziny, boazerie z materiałów palnych, palne sufity podwieszane/
.....
.....
- c) Dostępność kluczy do wszystkich wyjść z obiektu /oznakowanie, miejsce przechowywania, dostępność/.....
.....
- d) Możliwość wyjścia na dach /właz, drabina, rodzaj zamknięcia/.....
.....
- e) Drożność dróg ewakuacyjnych /zastawianie dojścia do drzwi i ograniczanie szerokości korytarzy/.....
.....

3. Oznakowanie obiektu pożarniczymi znakami informacyjnymi, ostrzegawczymi i ewakuacyjnymi / miejsca umieszczenia gaśnic, miejsca szczególnie niebezpieczne, kierunki i wyjścia ewakuacyjne, główne wyłączniki prądu i gazu/.....
.....
4. Wyposażenie obiektu w urządzenia przeciwpożarowe.
 - a) Sieć hydrantowa / ilość hydrantów, stan wyposażenia oraz jego kompletności, ostatnie badania oraz ich wyniki/.....
.....
 - b) Urządzenia do usuwania dymów i gazów pożarowych /lokalizacja i sposób uruchomienia/.....
.....
 - c) Instalacja oświetlenia ewakuacyjnego /sposób i czas załączenia, protokoły z ostatniego sprawdzenia/.....
.....
 - d) Gaśnice /ilość sztuk, rodzaj, rozmieszczenie, data ostatniej konserwacji/.....
.....
5. Czy dla obiektu opracowano kartę informacyjno-alarmową /jej aktualność/.....
.....
6. Inne elementy wynikające z warunków budowlanych, mające wpływ na bezpieczeństwo użytkowników /terminy ostatnich przeglądów instalacji elektrycznych, odgromowych, gazowych itp./.....
.....
.....
.....

II. Sprawdzenie warunków i organizacji ewakuacji

1. Prawidłowość ogłoszenia alarmu i rozpoczęcia ewakuacji /sposób przekazania informacji pracownikom oraz jej prawidłowość/.....
.....
2. Ocena zachowania się pracowników po ogłoszeniu ewakuacji / zgodność postępowania z wymaganiami instrukcji bezpieczeństwa pożarowego, prawidłowość pozostawienia pomieszczeń i prowadzenia ewakuacji, znajomość wyznaczonego miejsca/.....
.....
3. Ocena zachowania się pracowników po ewakuacji w wyznaczonych miejscach /sprawdzenie stanu osób ewakuowanych, ewidencja osób brakujących/.....
.....
4. Ocena pracowników odpowiedzialnych za likwidację zagrożenia /np. gaszenia powstałego pożaru, wyłączenia dopływu energii elektrycznej, zabezpieczenie pomieszczeń i dokumentów, sprawdzenie umiejętności obsługi podręcznego sprzętu gaśniczego i innych urządzeń przeciwpożarowych/.....
.....
5. Ocena osób odpowiedzialnych za sprawdzenie pomieszczeń po ewakuacji /prawidłowość sprawdzenia wszystkich pomieszczeń, znajomość ilości osób ewakuowanych/.....
.....

-
-
6. Ocena osoby odpowiedzialnej za przeprowadzenie ewakuacji /prawidłowość kierowania ewakuacją i działaniami ratowniczymi do momentu przybycia jednostek ochrony przeciwpożarowej/.....
-

7. Całkowity czas trwania ewakuacji.....
8. Uwagi do przeprowadzonej ewakuacji /zauważone nieprawidłowości, utrudnienia w ewakuacji/.....
-
-
-

III. Dodatkowo w trakcie prowadzonego sprawdzenia organizacji i warunków ewakuacji stwierdzono:

.....

.....

.....

.....

Na tym sprawozdanie zakończono.

.....

*podpis z podaniem imienia i nazwiska
zarządzającego obiektem*

.....

*podpis z podaniem imienia i nazwiska osoby
sporządzającej sprawozdanie*

KARTA AKTUALIZACJI IBP

Lp.	Zakres aktualizacji	Osoba aktualizująca	Data aktualizacji	Podpis

PLAN OCHRONY PROŻ
Szkoła podstawowa nr 2
im. Jana Pawła II
w Suchym Lesie



Wyjście Ewakuacyjne



Kierunek Ewakuacji



Miejsce Ewakuacji



Drogi pożarowe



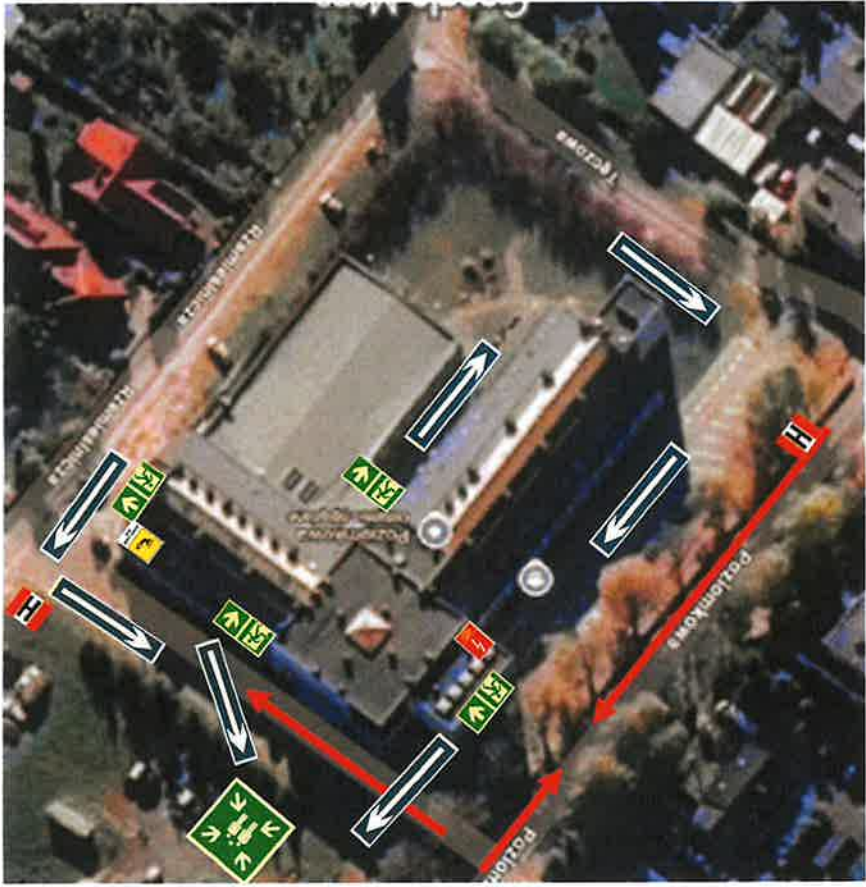
Hydrant zewnętrzny



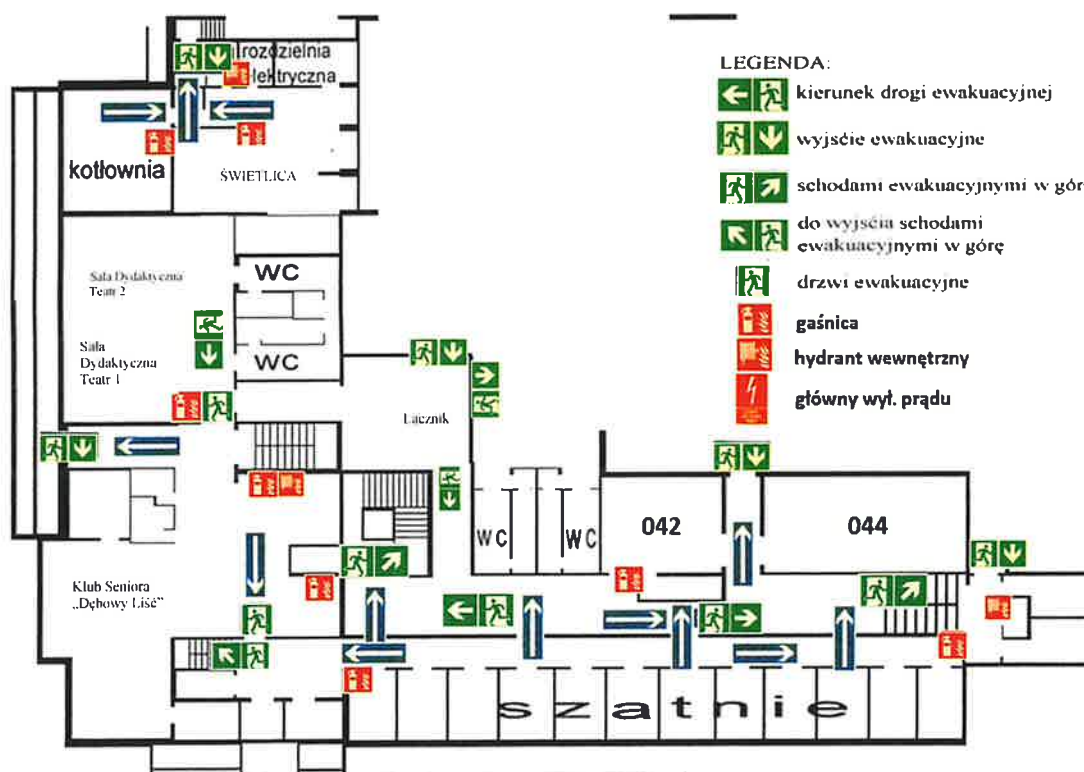
Gl. Wyłącznik prądu



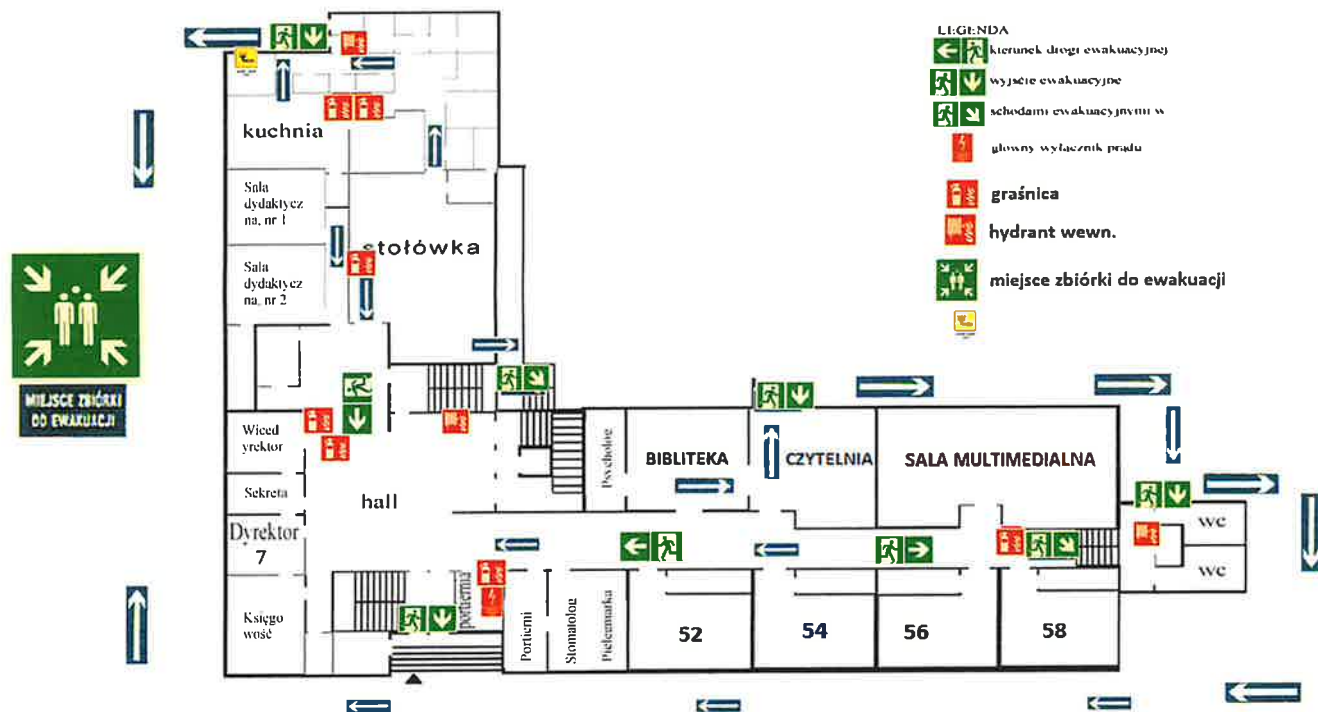
Gl. Zaw. gazu



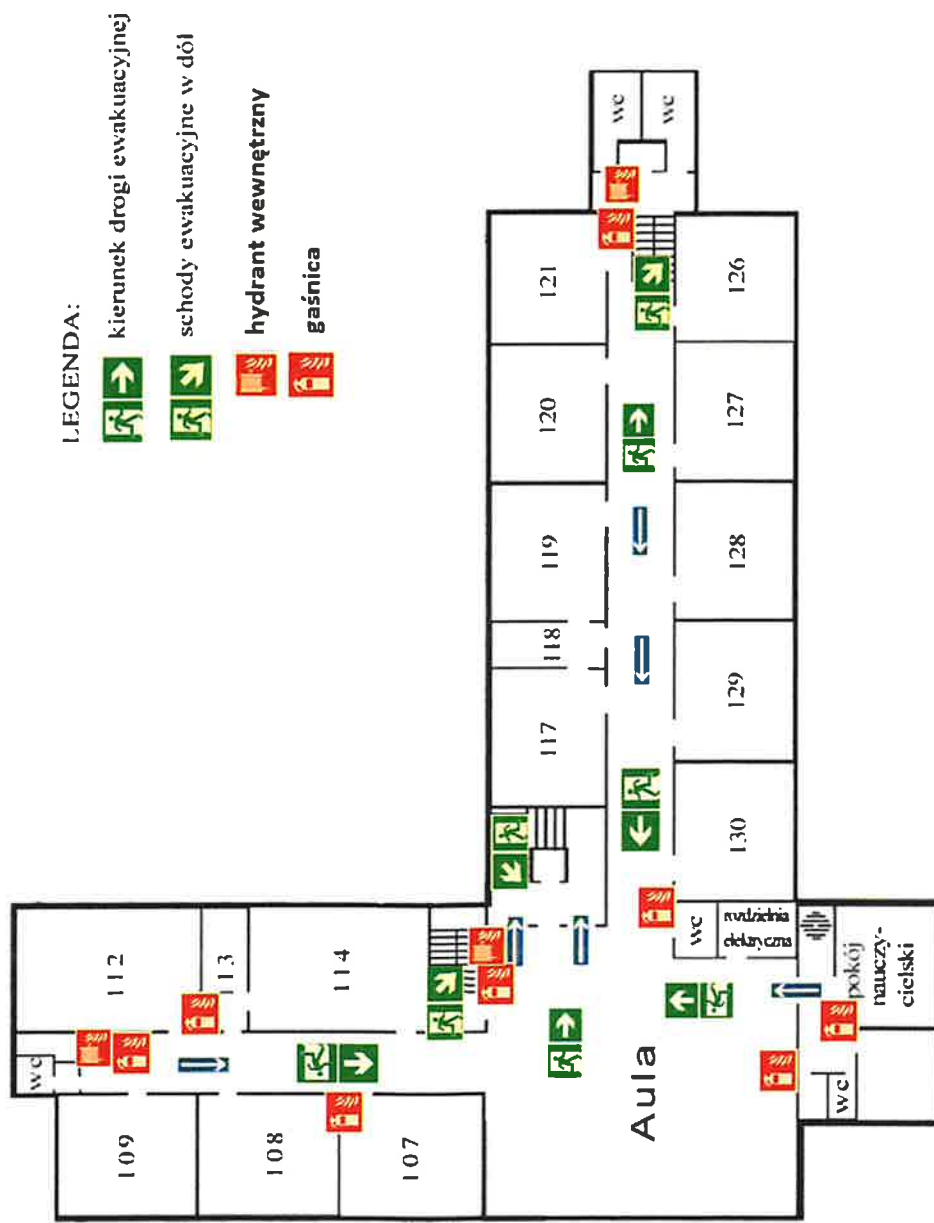
PLAN EWAKUACJI - PIWNICA



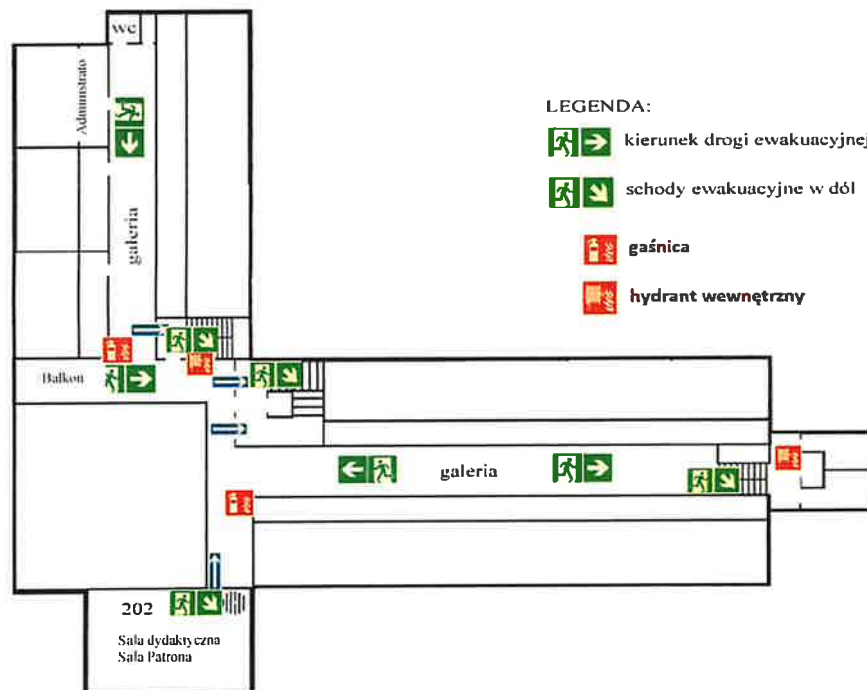
PLAN EWAKUACJI - PARTER



PLAN EWAKUACJI - PIĘTRO I



PLAN EWAKUACJI - PIĘTRO II



**PLAN EWAKUACJI
SALA GIMNASTYCZNA**



Gł. wvl. prądu



Hydrant



Gaśnica



Wyjście ewakuacyjne



Kierunek ewakuacji



Drzwi ewakuacyjne



Przedśionek



SALA GIMNASTYCZNA

